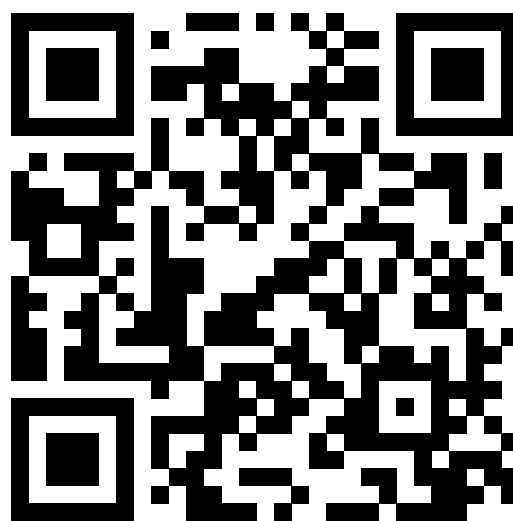


# Kolejní kuchařka

- Obsahuje informace o bydlení na koleji 17. listopadu.
- Je určena především prvákům a nově bydlícím (i když své si v ní najdou i staří mazáci).
- Má i webovou verzi, viz <https://listopad.koleje.cuni.cz/kucharka>. Webová verze je ale toho času méně aktuální než tato PDF/papírová, na stejné adrese však naleznete i průběžně aktualizovanou PDF verzi.



<https://listopad.koleje.cuni.cz/>  
Stránky Kolejní rady



<https://fb.com/groups/koleje/>  
Kolejní facebooková skupina

Kolejní rada 17. listopadu

Naposledy aktualizováno 6. ledna 2025

---

# Obsah

<b>1</b>	<b>Pár slov úvodem</b>	<b>5</b>
<b>2</b>	<b>Kolej 17. listopadu</b>	<b>6</b>
	Střípek z historie . . . . .	6
	Název . . . . .	6
	Jak se sem dostat? . . . . .	7
	Adresa . . . . .	8
	AlzaBox . . . . .	8
	Předvolba . . . . .	9
	Telefony . . . . .	9
<b>3</b>	<b>Jak to tu vypadá?</b>	<b>10</b>
	Pokoje . . . . .	10
	Kuchyňka . . . . .	11
	„Židle student“ . . . . .	12
	Lampičky . . . . .	12
<b>4</b>	<b>Postup při (na/vy/pře)stěhování</b>	<b>14</b>
	Získání místa na koleji . . . . .	14
	Záměna pokojů . . . . .	14
	Nastěhování . . . . .	14
	Vystěhování . . . . .	15
	Přestěhování mezi pokoji . . . . .	15
	Změna plánované délky ubytování . . . . .	16
<b>5</b>	<b>Zájmové prostory</b>	<b>17</b>
	Velká klubovna . . . . .	17
	Malá klubovna . . . . .	18
	Ekumenická místnost . . . . .	19
	Studovna na B . . . . .	19
	Studovna na A / Počítačová laboratoř (Lab) . . . . .	20
	Hudební zkušebna . . . . .	20
	Klavír . . . . .	21
	Troubárna . . . . .	21
<b>6</b>	<b>Služby na koleji</b>	<b>22</b>

---

Praní na koleji . . . . .	22
Poruchy a závady . . . . .	23
Vrátnice . . . . .	23
Velín . . . . .	24
Sklad prádla . . . . .	24
Ubytovací kancelář . . . . .	25
Psychoterapeutka . . . . .	25
Tisk a skenování na koleji . . . . .	25
Půjčení grilu a nářadí . . . . .	26
<b>7 Připojení k internetu</b>	<b>28</b>
eduroam . . . . .	28
uk-guests . . . . .	28
<b>8 Sportování na koleji</b>	<b>29</b>
Půjčování sportovních potřeb . . . . .	29
Tělocvična/aerobik . . . . .	29
Ping-pong . . . . .	29
Posilovna . . . . .	29
Kolárny . . . . .	30
Hrazda a bradla . . . . .	30
Fotbal, basketbal . . . . .	30
Cyklostezka . . . . .	31
Park Stromovka . . . . .	31
Plavecký bazén . . . . .	31
Boulder . . . . .	32
Laser Game . . . . .	32
TJ Sokol Troja + vodácké sporty . . . . .	32
Baseball a softball . . . . .	32
Tenis . . . . .	33
Bowling . . . . .	33
Ultimate fresbee . . . . .	33
<b>9 Kultura</b>	<b>34</b>
Knihovna sci-fi & fantasy . . . . .	34
Zpívání na schodech . . . . .	34
Hraní deskových her . . . . .	34
Biblické skupinky . . . . .	34

---

Dramatický kroužek . . . . .	35
Walks for new friendships . . . . .	35
Swap . . . . .	35
Book / Discussion club / ART club . . . . .	35
<b>10 Jídlo a pití</b>	<b>37</b>
Kolejní občůdek . . . . .	37
Bagety, chlazená jídla a pivo na vrátnici . . . . .	37
Automaty v přízemí . . . . .	37
Fontánky Lokni . . . . .	37
Menza . . . . .	38
Bistro ve FHS . . . . .	39
Obchody (nejen) v okolí koleje . . . . .	39
Číňan na Holešovicích . . . . .	39
Malé prodejny u metra . . . . .	39
Menší supermarkety v okolí . . . . .	40
Kaufland na Libeňském mostě . . . . .	41
Tesco v Letňanech . . . . .	41
Služby dovážející jídla a nákupy . . . . .	41
Hospody a restaurace . . . . .	41
Tenisové kurty . . . . .	41
Cross club . . . . .	42
Restaurace Loděnice . . . . .	42
Castle residence . . . . .	42
Čína na Rokosce . . . . .	42
Další podniky a služby . . . . .	42
<b>11 Osoby a organizace</b>	<b>44</b>
Kolejní rada . . . . .	44
Vedoucí koleje . . . . .	44
Ubytovatelky . . . . .	45
Hospodyně/poštovna . . . . .	45
<b>12 Co se jinam nevešlo</b>	<b>46</b>
Škůdci na kolejích . . . . .	46
Návštěvy . . . . .	46
Zamykání koleje . . . . .	47
Zamykání pokojů . . . . .	47

---

Parkování . . . . .	47
Sdílená doprava . . . . .	48
Třídění odpadu . . . . .	48
Zvířata . . . . .	49
Nástěnky . . . . .	49
Kufrárny . . . . .	50
Slušné chování . . . . .	50
<b>13 Kouření na koleji</b>	<b>51</b>
Kde se kouřit smí . . . . .	51
Kde se kouřit nesmí . . . . .	51
Proč je to zakázáno? . . . . .	51
Co s kuřáky, kteří ignorují zákaz? . . . . .	51
<b>14 Důležité odkazy</b>	<b>53</b>
<b>Přílohy</b>	<b>55</b>
<b>A Plánek podzemí</b>	<b>55</b>
<b>B Plánky přízemí</b>	<b>56</b>
<b>C Otevírací doby</b>	<b>57</b>
Ubytovací kancelář . . . . .	57
Poštovna/hospodyně . . . . .	57
Sklad prádla – výměna prádla . . . . .	57
Sklad prádla – {na, pře, vy}stěhování . . . . .	57
Menza . . . . .	57
Bufet FHS . . . . .	57
Studovna na A / Počítačová laboratoř . . . . .	57
<b>D Co se dá půjčit</b>	<b>58</b>

# 1. Pár slov úvodem

Vítejte v kolejní kuchařce, vašem průvodci kolejním životem, kde najdete velkou spoustu užitečných informací.

Tuto kuchařku pro vás připravila Kolejní rada a snaží se ji průběžně již několik let aktualizovat. Pokud narazíte na jakýkoliv nedostatek či vás napadne nějaké vylepšení, budeme moc rádi, když nám o tom napíšete na náš mail [kr@listopad.koleje.cuni.cz](mailto:kr@listopad.koleje.cuni.cz).

K září 2024 je webová verze kuchařky značně zastaralá, takže aktuální informace hledejte spíše v této PDF/papírové verzi.

A pro ty z vás, kteří se těší na recepty na jídlo – uvádění několika receptů by bylo plýtvání místem, když ne všem všechno chutná a ne vždy má člověk na koleji všechno potřebné, ale na této šikovné stránce najdete pestrý výběr receptů podle toho, které ingredience zrovna máte: <https://srecepty.cz/recepty/fridge>. Navíc v okolí koleje máme spoustu dobrých zdrojů jídla (např. menzu), o kterých pojednává kapitola 10.

## 2. Kolej 17. listopadu

Jedná se o jednu z kolejí Univerzity Karlovy nacházející se severně od centra Prahy v městské části Troja v lokaci s místním názvem Pelc-Tyrolka. Skládá se ze dvou vysokých paneláků, z nichž větší je označen jako budova A, menší (a více vzadu, u skály) B. Písmeno C patřilo staré, léta opuštěné menze, která se před pár lety přestavěla na budovu Fakulty humanitních studií.

Pod budovou A se také nachází Menza Troja, známější jako „menza 17. listopadu“.

### Střípek z historie

Kolej byla vybudována koncem osmdesátých let, řadí se tedy mezi novější koleje, a tomu odpovídá i její zázemí a pohodlí (a tomu zase cena ubytování). Původně měla být součástí většího univerzitního městečka (a vypadat trochu jako kolej na Jižním městě), což už je ale dávno pasé.

### Název

Název „17. listopadu“ odkazuje na demonstraci studentů dne 17. listopadu 1989 proti komunistickému režimu<sup>1</sup> (k 50. výročí uzavření vysokých škol nacisty<sup>2</sup>), která byla surově potlačena. To však vedlo k rozšíření protestů a zahájilo tak Sametovou revoluci<sup>3</sup>, kterou už neprovázelo žádné další násilí a která vedla k pádu komunistického režimu u nás a k vymanění se z Východního bloku a z vlivu Sovětského svazu (dnes Ruska). Tento den (17. listopadu) je, jak jistě víte, státním svátkem, při kterém jsou v Praze pořádány velké vzpomínkové akce, jež vřele doporučujeme navštívit.

Na historické události a boj Čechů za svobodu odkazuje i název přilehlého „mostu Barikádníků“. Tentokrát jde o pražské povstání<sup>4</sup> probíhající 5. až 9. května 1945, kdy se s blížící se porážkou Třetí říše obyvatelé Prahy vzbouřili proti německé nadvládě. I přes tvrdé a krvavé boje<sup>5</sup>, které zahrnovali

---

<sup>1</sup>[https://cs.wikipedia.org/wiki/Sametov%C3%A1\\_revoluce#P%C3%A1tek\\_17.\\_listopadu](https://cs.wikipedia.org/wiki/Sametov%C3%A1_revoluce#P%C3%A1tek_17._listopadu)

<sup>2</sup>[https://cs.wikipedia.org/wiki/Uzav%C5%99en%C3%AD\\_%C4%8Desk%C3%BDch\\_vysok%C3%BDch\\_%C5%A1kol\\_17.\\_listopadu\\_1939](https://cs.wikipedia.org/wiki/Uzav%C5%99en%C3%AD_%C4%8Desk%C3%BDch_vysok%C3%BDch_%C5%A1kol_17._listopadu_1939)

<sup>3</sup>[https://cs.wikipedia.org/wiki/Sametov%C3%A1\\_revoluce](https://cs.wikipedia.org/wiki/Sametov%C3%A1_revoluce)

<sup>4</sup>[https://cs.wikipedia.org/wiki/Pra%C5%BESk%C3%A9\\_povst%C3%A1n%C3%AD](https://cs.wikipedia.org/wiki/Pra%C5%BESk%C3%A9_povst%C3%A1n%C3%AD)

<sup>5</sup>Zatímco nacisté krutě a bezcitně trestali každého, kdo měl s povstáním cokoliv společného, a zatímco se německá armáda snažila probít přes Prahu na západ, Sovětský svaz s vidinou své sféry vlivu v Čechách odmítal povolit postup americké armády na Prahu.

právě stavění barikád na obranu Prahy proti německé armádě, se obyvatelům podařilo Prahu relativně osvobodit, a tak napomocť konečnému osvobození Československa.

Naopak zastávka *Pelc-Tyrolka* získala své jméno daleko prozaičtěji – podle zaniklé usedlosti<sup>6</sup> (panské hospodě) vlastněné nejprve Pelclem a poté Tyrалlem.

### Jak se sem dostat?

Od stanice metra C *Nádraží Holešovice* jedte „kolejním autobusem“ 187 (v současnosti nejzdí o víkendu kromě nedělního odpoledne a večera, o prázdninách jezdí ve značně omezeném režimu) na zastávku *Pelc Tyrolka*. Ta se od září 2021 nachází přímo před vjezdem do tunelu pod kolejemi. Také můžete využít autobus 201 na zastávku *Kuchyňka* a vydat se nejprve po chodníku kus zpět, pak podejít „magistrálu“ a rovnou za nosem. O trošku delší je pak procházka od zastávky *Povltavská*, kam jezdí autobus 112 nebo 243, případně poblíž umístěné zastávky *Trojská*, kam jezdí tramvaj číslo 17. U ní akorát pozor, protože jezdí přes zastávku *Nádraží Holešovice* umístěnou u opačného východu metra než jiné tramvaje a autobusy MHD – směrem k vlakové stanici *Nádraží Holešovice*, viz mapy.

Pokud jste však dojeli na *Nádraží Holešovice* a v nejbližších 12 minutách nejede 187, 201 ani 112 a nechce se vám nahánět tramvaj, pak je nejrychlejší jít asi 1,3 km pěšky přes most Barikádníků. Hned za řekou se cesta rozděluje – buď můžete jít doleva dolů spirálovitou cestou a podchodem (delší), anebo rovně úzkou cestičkou podél silnice a pak slézt dolů a podejít silnici po kamenech pod mostem (kratší, ale ne úplně vhodná pro cestu s kufrem).

Pro cestu směrem od koleje lze použít 187 z *Pelc Tyrolky*. Další možnost je linka 201 ze zastávky *Kuchyňka* – na zastávku se vydejte z koleje po nově zrekonstruovaném chodníku přímo a pak doleva, dokud na zastávku nenarazíte. Spoje z *Kuchyňky* ale nejzdí spolehlivě (201 v tomto směru mívá většinou zpoždění, obzvláště v ranních a odpoledních hodinách), a tak často bývá nejrychlejší dojít na *Nádraží Holešovice* pěšky (cca 12–15 minut).

---

<sup>6</sup><https://cs.wikipedia.org/wiki/Pelc-Tyrolka>



### Adresa

VŠK 17. listopadu  
Pátkova 3  
182 00 Praha 8

GPS:  
50° 7' 0.300" N,  
14° 26' 32.583" E

Při posílání pošty na kolejní adresu se hodí vedle jména ubytovaného uvést i číslo pokoje včetně čísla postele (1 nebo 2 – máte to napsané na kolejence) – šetří to práci poštovně a zamezuje případným omylům. Od roku 2022 na koleji fungují poštovní schránky, od kterých dostanete při nastěhování klíče. K žádným omylům by tak docházet nemělo. Případně prosím napište na kolejní skupinu, pravděpodobně se vám dotyčný jedinec mající vaši poštu sám ozve do soukromé zprávy.

Pokud váš dopis/balík skončí na poště (např. proto, že balíky se na kolejích nepřebírají, nebo že jste nebyli přítomni při doručení doporučeného dopisu), budete muset na poštu na adrese Burešova 1663/6 (u metra *Ládví*).

### AlzaBox

Naštěstí tu nově od roku 2024 máme *AlzaBox* umístěný u severní stěny budovy A. *AlzaBox* je samoobslužný výdejní box, kam si můžete posílat objednávky a zásilky nejen z *Alzy*, ale i z dalších e-shopů či od fyzických osob.

Funguje to následovně: při objednávce vyberete *AlzaBox* u koleje jako výdejní místo. Jakmile zásilka dorazí, obdržíte SMS s 6místným kódem. Kód zadáte (vy nebo kamarád, kterého jste poprosili o vyzvednutí) na *AlzaBoxu* a schránka s vaším balíčkem se otevře (u objednávky s více položkami se může otevřít víc schránek), vytáhnete zboží a schránku zpátky zavřete. Pokud jste u objednávky zvolili platbu až při vyzvednutí, můžete u *AlzaBoxu* zaplatit bezkontaktně.

Kromě *Alzy* lze využít *AlzaBox* i pro zásilky od dopravců *PPL*, *GLS*, *DPD*, *WE/DO* a *Balíkovnu*. V e-shopech bývá tato služba pojmenovaná „... parcel“, „... parcelshop“ nebo „... výdejní místo/a“ (samotný název dopravce často znamená doručení na adresu). Různí dopravci mají kolejní *AlzaBox* pojmenovaný různě, ale adresa (Pátkova 2135/1) je stejná, takže stačí zadat do vyhledávání „Pátkova“.

*AlzaBox* se dá použít i pro vrácení zboží nebo odesílání zásilek. U vrácení zboží z *Alzy* balíček zabalíte, napíšete na něj číslo reklamace, v *AlzaBoxu*

kliknete na „Odeslat“, zadáte číslo reklamace a balíček vložíte do právě otevřené schránky. Odeslání balíčku kamkoliv z našeho *AlzaBoxu* podporuje v současnosti *GLS* (viz návod<sup>7</sup>), a *Balíkovna* (viz návod<sup>8</sup>), která nabízí i vrácení e-shopu (viz info<sup>9</sup>).

Do *AlzaBoxu* v současnosti nedoručuje *Zásilkovna*. Má však nejbližší dvě pobočky u severního východu z metra *Nádraží Holešovice*, pojmenované „RELAY – kasy u vlaků“ a „České dráhy – Železniční stanice Praha Holešovice“.

### Předvolba

Naším slovenským bratrům připomínáme, že předvolba je +420, ať nevoláte náhodným lidem ☺

### Telefony

Naše kolej má svůj vlastní systém telefonů. Na každé buňce je jeden, dále jsou na vrátnicích, velíně, u hospodyň, v kanceláři vedoucí, ... Volání v rámci koleje je zdarma.

Každý telefon má samozřejmě své číslo, napsané v kolejním telefonním seznamu. Je zpravidla čtyřmístné a začíná jedničkou. Telefonní seznam je možné stáhnout ze stránek Kolejní rady<sup>10</sup> nebo získat na vrátnici. Šikovou možností je volat mezi buňkami i bez koukání do telefonního seznamu. Stačí vytočit \*1xxxx pro budovu A, nebo \*2xxxx pro budovu B, kde xxxx je číslo pokoje (doplněné zleva nulami). Tedy např. \*20502 (či ekvivalentně \*20501) pro telefon na buňce B501/502. Další užitečná kolejní telefonní čísla jsou:

vrátnice A	1211	ubytovací kancelář A	1619
vrátnice B	1421	ubytovací kancelář B	1617
Poštovna	1621	Počítačová laboratoř	1226
Hospodyně	1610	Velín (nonstop služba)	1453
Sklad prádla	1455	Havárie vody, dílna	1454
Vedoucí koleje	1352	Vedoucí údržby	1628

Na každý telefon na koleji je možno zavolat i zvenku. Stačí vytočit +420 286 02 yyyy, kde yyyy je čtyřmístné telefonní číslo z telefonního seznamu.

<sup>7</sup><https://e-balik.cz/soukromy-balik>

<sup>8</sup><https://www.balikovna.cz/documents/20124/5404475/Odeslani+z+AlzaBoxu.pdf>

<sup>9</sup><https://www.balikovna.cz/cs/poslat-balik>

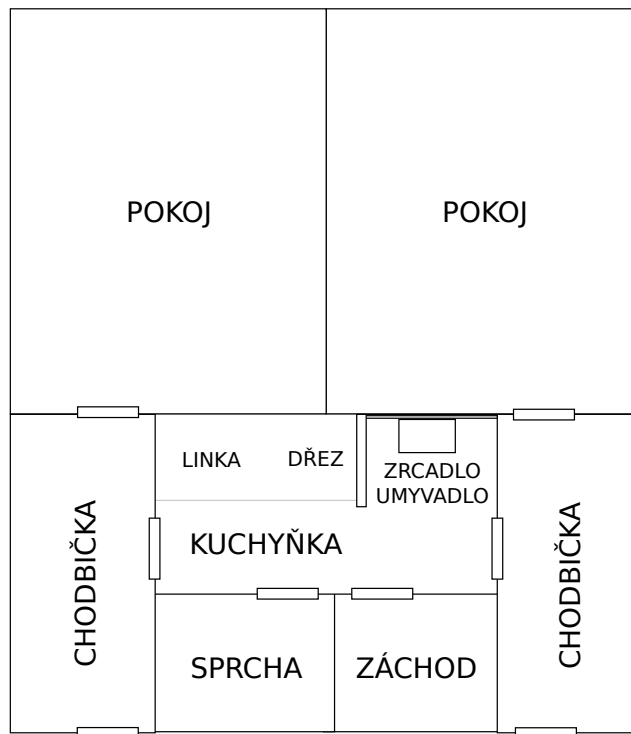
<sup>10</sup><https://listopad.koleje.cuni.cz/dokumenty/telefonni-seznam.pdf>

### 3. Jak to tu vypadá?

Naše kolej se nachází na břehu Vltavy, na pomezí malebné městské části zvané Troja a trochu rozlehlejší městské části Libeň. Co by kamenem dohodil od oblasti Holešovice. Poblíž se nachází široká silnice nazývaná magistrála (silnice je dlouhá, mezi její názvy patří Argentinská, Most Barikádníků a V Holešovičkách), na které se, obzvláště v ranních hodinách a okolo 17.–18. hodiny, tvoří úporné zácpy. Kolmo na magistrálu pak vede městský okruh do tunelu Blanka kopírující břeh Vltavy, který je zas ideální na procházky a kolečkové brusle (viz Cyklostezka).

#### Pokoje

Na 17. listopadu jsou skoro všechny pokoje stejné – dvoulůžkový se sociálním zařízením. Vypadá to tak, že jsou vždy dva pokoje spojeny průchodem, ve kterém se nachází kuchyňka, záchod a sprchový kout. Dohromady se tomuto celku říká buňka.



Na 5., 6. a 7. patře budovy A a 4. a 5. patře budovy B se nachází jednolůžkové pokoje, které jsou stavebně stejné jako ostatní, liší se však vybavením – mají pouze jednu postel i stůl a většinou novější sociální zařízení. Pokud máte zájem bydlet na jednolůžkovém pokoji, zajděte do ubytovací kanceláře poprosit o zápis

na čekací listinu. Jelikož je jednolůžkových pokojů pouze 104 a zájem je velký, což je pochopitelné vzhledem k ceně vyšší o necelých 1200 Kč měsíčně při celoročním ubytování, tak se na ně čeká dlouho (odhadem 2–3 roky).

Je každopádně velmi vhodné se zamykat kvůli případným krádežím, a to i když jdete jenom do sprchy. Nikdy nevíte a je lepší být opatrný než plakat nad rozlitym mlékem. Také si dávejte pozor na klíče – výměna zámku může stát až přes 2000 Kč.

V každém pokoji se nachází jeden nízký čtvercový stolek a po dvou: postele, pracovní stoly s šuplíky, židle „student“, skřínky, poličky na knihy. V chodbičce potom celkem tři velké a šest menších skříní, přičemž ty menší (položené na zemi, či až navrchu u stropu) bývá často zvykem sundávat a stěhovat do pokoje jako další úložný prostor.

Kromě toho existují ještě pokoje s druhou předsíňkou – jsou to ty, které sousedí s výtahovými šachtami. Jejich množství je ale značně omezené (dva na každém patře) a jejich obyvatelé se jich neradi vzdávají.

To, že základní rozestavení pokoje je jedno z nejhorších, které lze vymyslet, je kompenzováno tím, že si můžete nábytek rozestavět, jak se vám zamane, pokud ho před vystěhováním uvedete do původního stavu, nebo se domluvíte s lidmi, kteří se tam mají nastěhovat po vás. Až budete vymýšlet rozestavení nábytku na pokoji, můžete místo šoupání postelemi sem a tam použít „rozestavovač nábytku“<sup>1</sup>.

### Kuchyňka

Nachází se v úzké chodbičce mezi dvěma pokoji. Je vybavena kuchyňskou linkou, dřezem, malou ledničkou, sporákem s dvěma plotýnkami a několika skřínkami na nádobí různé velikosti.

Co by vás mohlo při nastěhování zaskočit, je absence jakéhokoliv nádobí – vše (nádobí, příbory, hrnce, hrníčky, misky, ...) si musíte přivést z domu, nebo doufat, že je tam nechali předchozí nájemníci, což se občasné stane. Stav takového vybavení může však být značně pochybný.

Je velmi užitečné mít spotřebiče jako rychlovarná konvice a mikrovlnka, ale ty stačí jedny na celou buňku, a tak se před tím domluvte s ostatními spolubydlíci, kdo co přiveze, ať nemáte třeba tři rychlovarky. Takové množství je nejenom zbytečné, ale navíc použití tolika spotřebičů zároveň bývá příliš

---

<sup>1</sup><https://listopad.koleje.cuni.cz/rozestavovacNabytku>

velká zátěž pro naše staré a slabé (hliníkové) elektrické vedení, takže hrozí, že tím zničíte rozvod nebo vyhodíte jistič. Nemluvte o tom, že se nevejdete na kuchyňskou linku! Inspiraci pro další užitečné věci, které si s sebou na kolej přivést, najdete ve Facebookovém příspěvku<sup>2</sup>.

Další věcí, která nově příchozího obvykle překvapí, je opravdu malá lednice. V provozu je několik verzí, ale i do největší z nich se čtyři lidi, kteří lednici sdílejí, mívají občas problém vmáčknout.

Naštěstí si lze lednici vyměnit, po dohodě s vedoucí koleje, za vlastní. Případně, taktéž po dohodě, mít svoji lednici navíc k erární, ale je potřeba počítat s měsíčním poplatkem za elektřinu – zhruba 100 Kč.

Za případné elektrospotřebiče ale nesete zodpovědnost, i za veškeré problémy a poškození majetku koleje s jejich použitím spojené! Je proto vhodné mít spotřebiče, které nejsou v posledním tažení a u nichž jste přesvědčeni o jejich bezpečnosti. Zařízení s velkými bateriemi, jako jsou elektrokola a elektrokoloběžky, jsou z důvodu požárního rizika v prostorách koleje úplně zakázána.

### „Židle student“

Židle student je standardním vybavením všech pokojů. Má koženkový sedák, dřevěné opěradlo, chybí jí opěrky pro ruce a jakákoliv podpora bederní páteře. Vřele doporučujeme si místo ní koupit kvalitní kancelářské křeslo – během následujících let budete mít mnohem větší pohodlí a vaše záda to taky ocení. Pokud se však rozhodnete používat židli student, určitě se zastavte ve skladu prádla, kde zdarma rozdávají filcové podložky (pod nohy židle), díky kterým ušetříte podlahu i svoje uši během posouvání židle všemi možnými směry. A pokud se vám židle student rozbije, tak pro pořízení nové navštivte hospodyně.

Židle student se vyskytuje i v komiksu MaFian liFe od Daniela Scheiricha<sup>3</sup>. Přečtení komiksu lze jenom doporučit, je v něm spousta kulturních referencí i na naši kolej.

### Lampičky

Od počátku věků byly na studentských pokojích lampičky. Během revizí elektroinstalace v roce 2022 nám však byly odebrány. Studenti však statečně a vytrvale

---

<sup>2</sup><https://fb.com/groups/koleje/posts/10158823635093015/>

<sup>3</sup><https://www-ucjf.troja.mff.cuni.cz/scheirich/?page%20id=67>

protestovali pomocí petice i velmi kreativní tvorby<sup>4</sup>, až se jim podařilo vyjednat ústupek – pokud chcete kolejní lampičku, zajděte do kanceláře vedoucí za panem Holubem, u kterého si za zálohu asi 200 Kč můžete jednu půjčit.

---

<sup>4</sup><https://fb.com/groups/koleje/posts/10158949517648015/>

### 4. Postup při (na/vy/pře)stěhování

Obecné (pro koleje UK) důležité a užitečné informace najdete zde: <https://kam.cuni.cz/KAM-738.html>.

#### Získání místa na koleji

Již několik let je nejjednodušším způsobem získání místa rezervace v systému REHOS<sup>1</sup>. V něm si vyberete typ a délku ubytování a zaplatíte zálohu. Pokud již na koleji bydlíte několikátým rokem, bývá v průběhu května možnost provést rezervaci přednostně (pokud jste student Univerzity Karlovy). Pokud plánujete zůstat na léto (což finančně není až tak drahé vzhledem k tomu, že při ubytování nad 300 dní v roce je kolejné levnější o 7 Kč/den), nejlepší je si na ubytovačce před podpisem smlouvy (nebo v REHOSu, pokud vám to dovolí) sjednat smlouvu až do září, případně dokonce na několik let dopředu, díky čemuž se na pár let vyhnete stresování s každoroční rezervací ubytování.

#### Zámluva pokoje

Zámluvy pokojů (možnost si docela dobrým způsobem vybrat, kde a s kým chcete bydlet) léta zařizovala Kolejní rada. Posledních několik let je to ale z nařízení vedení Kolejí a menz řešeno výhradně přes ubytovací kancelář. Chcete-li tedy příští rok bydlet na pokoji či na buňce s někým konkrétním, napište v průběhu srpna e-mail na adresu [zamluvy.17.listopadu@kam.cuni.cz](mailto:zamluvy.17.listopadu@kam.cuni.cz). Doufáme ale, že se snad už brzy dočkáme již mnoho let slíbeného nového ubytovacího a rezervačního systému, který bude mít integrovaný systém zámluv.

#### Nastěhování

V den vašeho nástupu na kolej je třeba absolvovat následující kolečko:

1. Stanoviště kolejí: Vyskytuje se při hromadných nástupech v druhé polovině září, ve formě stolečků v přízemí budovy A. Nachystejte si občanský průkaz, ISIC (máte-li) a průkazové foto – obdržíte zde kolejenku s vyplněným číslem pokoje dle rezervace. Pokud toto stanoviště není přítomno, dostanete kolejenku přímo v ubytovací kanceláři.

ISIC je potřeba k nahrání čipu pro otevření dveří, které se na noc (0:30 – 6:00) mají zavírat. Budova A bývá ale otevřená, tak to kdyžtak můžete vzít i tunelem, nebo zvonit na vrátnici.

---

<sup>1</sup><https://rehos.cuni.cz/crpp/>

## Kapitola 4. Postup při (na/vy/pře)stěhování

---

2. Ubytovací kancelář: Nachystejte si občanský průkaz a potvrzení o studiu (to s elektronickým podpisem, co najdete v SISu → Osobní údaje a nastavení → Tisk potvrzení), pokud možno vytištěné. Případně ho lze poslat i emailem na adresu `kolej.17.listopadu@kam.cuni.cz`. Zde zaplatíte také rovnou cca 7 000 Kč v hotovosti (jedná se o platbu za druhou polovinu září a říjen) nebo platební kartou (je potřeba karta kvůli vložení do terminálu). Poté dostanete závaďák (list, kam zapíšete závady na pokoje) a klíče od pokoje i od poštovní schránky. V případě odůvodněné potřeby je možné si zde nejdříve zapůjčit klíč od pokoje, na který se stěhujete, nechat si tam věci a pak až jít stát do fronty.
3. Pokoj: Vyplníte závaďák – zda je něco nefunkční, něco chybí, něco je odřené (obecně závady, které není potřeba opravit). Nepodceňujte to a zkontrolujte inventář dle seznamu visícího na dveřích. Poškozenou omítku je vhodné nahlásit na téměř všech pokojích.
4. Sklad prádla: Odevzdáte závaďák (i pokud je prázdný) a na oplátku dostanete prostěradlo, povlečení a deku (vše volitelně).
5. Kniha závad: Do elektronické knihy závad (viz Poruchy a závady) nahlásíte závady, které potřebují opravit (kapající kohoutky, nefunkční sprchy a apod.).

### Vystěhování

V den vašeho vystěhování musíte obejít následující:

1. Sklad prádla: Odevzdáte ložní prádlo a vyzvednete si závaďák.
2. Hospodyně: Odevzdáte závaďák a domluvíte orientační čas převzetí pokoje. Poté čekáte na pokoji na příchod hospodyně a převzetí pokoje. Pokoj musí být čistý, uklizený, s původním rozmístěním nábytku (není-li výslovně dohodnuto jinak). Je-li v pořádku, hospodářka pokoj zamkne a nechá si klíč – na pokoj se už nedostanete.
3. Ubytovací kancelář: Zde se dořeší finanční záležitosti a odevzdáte kolejku.

### Přestěhování mezi pokoji

Probíhá jako nastěhování do nového a následně vystěhování ze starého pokoje. V ubytovací kanceláři si zapůjčíte klíč, všechny věci přestěhujete na nový pokoj



a pak teprve odevzdáte starý pokoj (řádně vyklizený, jako při normálním vystěhování).

### Změna plánované délky ubytování

V případě změny délky ubytování (ať už prodloužení, nebo zkrácení) se postupuje tak, že se spočítá, kolik byste zaplatili, kdybyste od počátku platili novou kratší/delší dobu (tedy cena za měsíc bude vyšší/nížší, ale měsíců bude méně/více). Od této ceny se odečte, co už jste zaplatili, a zůstane rozdíl, jehož vypořádání proběhne v ubytovací kanceláři.

Pokud si chcete spočítat, kdy je pro vás nejvýhodnější ukončit ubytování, prostudujte si ceník ubytování platný pro současný rok<sup>2</sup>.

Pokud se chcete z koleje předčasně vystěhovat, musíte podat výpověď alespoň 30 dní předem (v ubytovací kanceláři či v REHOSu). Bude vám běžet 30denní výpovědní lhůta a kdykoliv během ní se můžete vystěhovat. Kolejné ale zaplatíte jako kdybyste bydleli až do konce výpovědní lhůty.

Pokud vám zbývá méně než 30 dní do konce smlouvy (např. máte smlouvu do 30. 6. a na ubytovačku s prosbou o předčasné vystěhování zajdete 10. 6.), tak výpovědní lhůta trvá pouze do konce smlouvy.

---

<sup>2</sup><https://kam.cuni.cz/KAM-477.html>

### 5. Zájmové prostory

Na koleji existuje řada místností, které můžou ubytovaní využívat k zábavě či studiu. Pro jejich využití je třeba prostudovat, znát a dodržovat jejich řády<sup>1</sup>.

V místnostech je nutno dodržovat požární a bezpečnostní předpisy, udržovat pořádek, nenechávat zde žádné věci, nepožívat alkohol (s výjimkou velké klubovny) ani jiné omamné látky a nekouřit. Polohu všech místností najdete na pláncích v přílohách A a B.

#### Velká klubovna

V roce 2010 byla na koleji zřízena velká klubovna. Je zde základní nábytek jako stoly, židle, křesla a velká sedačka, dále tu naleznete kuchyňku a záchod.

Místnost nemá žádný speciální okruh činností, které se v ní provozují. Nejčastější jsou zde oslavy narozenin, setkání s přáteli, různé party a občas i divadelní představení. Za využití místnosti se ale platí 100 Kč příspěvek na úklid; pouze v případě velmi poklidných akcí je možné požádat vedoucí o jeho odpuštění.

Jednoduše řečeno: pokud chcete pořádat nějakou rozumnou akci (tj. neprotivící se řádu místnosti) a na koleji není žádná místnost, která by se na ni hodila víc, je pro ni velká klubovna jako stvořená.

Jak si ji půjčíte:

1. Podívejte se na rozvrh místností<sup>2</sup> a najděte si volný termín.
2. Stáhněte si formulář „Zapůjčení velké klubovny“<sup>3</sup> a vyplňte dané informace (především termín a kontakt na odpovědnou osobu).
3. Zajděte si s vyplněným formulářem za příslušným členem Kolejní rady (kontakt na něj lze nalézt na webu KR) nebo za vedoucí koleje.
4. Vyzvednete si klíče od místnosti na vrátnici budovy B oproti podepsanému formuláři a kolejence.

Alternativně můžete obejít vyplňování a podepisování papírového formuláře. Uděláte to tak, že se alespoň dva pracovní dny před vaší akcí domluvíte (skrze

---

<sup>1</sup><https://listopad.koleje.cuni.cz/dokumenty/>

<sup>2</sup><https://listopad.koleje.cuni.cz/rozvrh/2>

<sup>3</sup><https://listopad.koleje.cuni.cz/dokumenty/>

mail/Messenger/...) s členem Kolejní rady a pošlete mu všechny informace, které byste jinak vepisovali do papírového formuláře. Pokud byste však chtěli zažádat o odpuštění poplatku za Velkou klubovnu, tak musíte (ideálně osobně, s papírovým formulářem) za vedoucí koleje.

V místnosti je nutno udržovat pořádek, provozní doba je do 2:00, přibližná kapacita místnosti je asi 40 lidí a (na rozdíl od ostatních místností) je zde dovoleno pít alkoholu. Stejně jako v celém objektu je zde ale zakázáno kouřit.

### Malá klubovna

Jak napovídá název, malá klubovna má podobné využití jako klubovna velká, ale samozřejmě pro akce menšího rázu. Ideální je např. pro deskové hry a drobné posezení s přáteli.

Její nevýhodou je, že nabízí menší komfort než klubovna velká (jsou zde jen židle, stoly a sedačka), ale je v ní televize. Oproti velké klubovně chybí kuchyňka a záchod, a navíc je na zemi koberec místo lina. Na druhou stranu v ní na rozdíl od velké klubovny nebývá zima a můžete si ji prostě vypůjčit kdykoliv oproti kolejence, případně si zarezervovat termín předem, aby vám ji nikdo nevyfoukl. Provozní doba je do 24:00, přičemž zástupce Kolejní rady ji může v odůvodněných případech prodloužit do 1:00.

Rezervaci provedete takto:

1. Podívejte se na rozvrh místnosti<sup>4</sup> a najděte si volný termín.
2. Stáhněte si formulář „Zapůjčení malé klubovny“<sup>5</sup> a vyplňte dané informace (především termín a kontakt na odpovědnou osobu).
3. Zajděte si s vyplněným formulářem za příslušným členem Kolejní rady (kontakt na webu KR<sup>6</sup>).
4. Zajděte zanést podepsaný formulář na vrátnici B.
5. V zarezervovaný čas si vyzvednete klíče od místnosti na vrátnici budovy B oproti kolejence.

Alternativně můžete obejít vyplňování a podepisování papírového formuláře tak, že se alespoň dva pracovní dny před vaší akcí domluvíte (skrže mail/Mes-

---

<sup>4</sup><https://listopad.koleje.cuni.cz/rozvrh/1>

<sup>5</sup><https://listopad.koleje.cuni.cz/dokumenty/>

<sup>6</sup><https://listopad.koleje.cuni.cz/clenove>

senger/...) s členem Kolejní rady a pošlete mu všechny informace, které byste jinak vepisovali do papírového formuláře.

Od června 2023 se v malé klubovně nachází stolní fotbálek s několika druhy míčků, které půjčují na vrátnici B. Více informací ve Facebookovém příspěvku<sup>7</sup>.

### Ekumenická místnost

Místnost je primárně určena pro duchovní účely a hraní deskových a karetních her. Využívají ji například biblické skupinky<sup>8</sup>. Výhodou je útulnost místnosti a její vybavení. Můžete si tu např. uvařit čaj nebo kávu. Ale pozor – pití alkoholu, kouření a požívání jiných omamných látek je v přímém rozporu s řádem místnosti! Naopak nevýhodou je, že získat klíč od místnosti nějakou chvíli trvá, a tak je vhodná jen pro pravidelné činnosti. Na jednorázové akce jsou vhodnější malá a velká klubovna.

Chcete-li se jen připojit k existujícímu spolku, který místnost využívá, kontakt na něj získáte od správce ekumenické místnosti (kontakt na webu KR<sup>9</sup>).

Pokud by byl zájem si půjčit místnost pro vlastní účely, nejdříve byste měli zkontaktovat správce, a to buď elektronicky, nebo osobně. Domluvíte se na tom, co a kdy hodláte v místnosti provozovat, aby nedošlo ke kolizi termínů s ostatními uživateli. Poté sepišete žádost o využití místnosti, kterou odnesete vedoucí koleje ke schválení, a následně dá správce zapsat vaše jméno na seznam na vrátnici B, kde si můžete oproti kolejenke klíč od místnosti vyzvednout.

Provozní doba není předem stanovena, a tak je doba využití určena správcem, převážně podle časového harmonogramu místnosti.

### Studovna na B

Projdete-li na B v přízemí úzkou uličkou s dveřmi, nalevo od sbratřených výtahů, octnete se v chodbičce, kde je Studovna, Ekumenická místnost a Kancelář vedoucí.

Studovna většinou bývá neustále otevřená, ale pokud zrovna není, tak klíče se dají půjčit na vrátnici B oproti kolejenke (bez dalších náležitostí).

Výhody studovny:

---

<sup>7</sup><https://fb.com/groups/koleje/posts/10159388516823015>

<sup>8</sup><http://biblickeskupinky.matfyz.cz/>

<sup>9</sup><https://listopad.koleje.cuni.cz/ekumenickaMistnost>

- Je tam klid – a tak ho prosím taky respektujte.
- Je tam skoro vždycky místo (ale ne vždycky prázdno).
- Lidi tam chodí studovat a je to na to zařízené.

Proto je při nemožnosti učit se na pokoji vhodné jít právě tam, a ne například do malé klubovny. Zdůrazňujeme zákaz požívání alkoholu, i jídla apod., případně si to po sobě alespoň pořádně uklidte. Nikomu se nechce učit na stole od drobků.

### Studovna na A / Počítačová laboratoř (Lab)

V přízemí budovy A byla od postavení koleje počítačová laboratoř, v poslední době se však zrušila většina počítačů a z této místnosti se stala studovna, přístupná nonstop (klíče k zapůjčení na vrátnici A oproti kolejence).

Oproti studovně na B se zde o studované látce může tiše hovořit (potřebujete-li na studium ticho, může být vhodnější využít studovnu na B) a je tam šest erárních počítačů (návod na přihlášení je u nich zalaminovaný, přihlášení se děje pomocí účtu Jinonice<sup>10</sup>) a černobílá tiskárna (jako jedna z možností tisku, viz sekce Tisk a skenování na koleji v kapitole 6). Ta je přístupná ze všech erárních počítačů a funguje v následujícím režimu:

- Pro tisk musíte nastavit před tiskem typ tiskárny (HP2300n).
- Pokud tam není papír, tak si musíte přinést vlastní (dejte ho do toho dolního vyndavacího zásobníku).
- Za tisk se neplatí žádné peníze.
- Pokud dojde toner nebo dojde k poruše, nahlaste to na vrátnici (jako závadu).
- Prosím, nehrabte se uvnitř tiskárny (kromě doplnění papíru do zásobníku na papír) a buďte k ní ohleduplní, protože čím častěji se bude muset měnit toner a opravovat tiskárna, tím je větší šance, že nám ji zruší.

### Hudební zkušebna

Na naší koleji funguje Hudební klub, který provozuje v suterénu hudební zkušebnu. Vstup do ní se nachází v zadní části aerobikové místnosti. Tato

---

<sup>10</sup>Doména Jinonice ale od jara 2024 není funkční, a k datu vydání této kuchařky se nám nepovedlo zjistit alternativu.

místnost, ve které jsou bicí, kytarové a basové kombo, zpěvácký aparát apod., slouží jako zázemí pro jednotlivce, ale i kapely. Za 400 Kč na semestr (případně 700 Kč na rok) můžete chodit do zkušebny a hrát v časech podle domluveného rozvrhu beze strachu, že kohokoliv rušíte. Z vybraných peněz se pak kupuje další vybavení nebo hudební aparát atd.

Pokud máte zájem o navštěvování zkušebny, navštivte stránky hudebního klubu<sup>11</sup>, kde se dozvíte podrobnější informace.

### Klavír

V suterénu budovy B se nachází místnost s klavírem. Nachází se tam jak klasické, tak digitální piano s možností připojení sluchátek. Místnost lze také využít na nerušené trénování na vlastní hudební nástroje. O místnost je velký zájem, takže se může hodit zavolat na vrátnici B, zda je zrovna volná. Tamtéž si můžete oproti kolejnici půjčit klíče. Provozní doba je do 1:00.

Aktuálně sice neexistuje možnost rezervace, ale lidé chodící hrát pravidelně se povětšinou mezi sebou domluví, kdo kdy bude chodit hrát.

### Troubárna

V suterénu naproti skladu prádla se nachází troubárna. Najdete v ní dvě trouby s indukčními plotýnkami, kuchyňskou linku, dřez, stůl s třemi židlemi a všemožné plechy, hrnce, formy, váleček na těsto, příbory, nádobí apod. Klíče půjčují oproti kolejnici obě vrátnice (vracejte je však ještě ten den), vrátnice A půjčuje k tomu i plechy na pečení (nutno vrátit čisté).

Prosíme, abyste se k vybavení chovali slušně a vraceli ho! Bylo opravdu náročné tuto místnost zařídit a byli bychom rádi, kdyby zůstala funkční i nadále.

---

<sup>11</sup><https://listopad.koleje.cuni.cz/hudebniKlub>

# 6. Služby na koleji

## Praní na koleji

Od konce září 2023 jsou na koleji zcela nové průmyslové pračky a sušičky, které se půjčují a platí pomocí aplikace (dostupné na Androidu<sup>1</sup>, iOSu<sup>2</sup> i na webu<sup>3</sup>) od firmy Miele. Pračky by měly být méně poruchové a nevyžadují návštěvy vrátnice A, jak tomu bylo doposud.

Po registraci do aplikace si nejdříve musíte dobít kredit ve výši alespoň 250 Kč. Potom zadáte číslo libovolné z praček na koleji. Buď můžete zajít k některé z nich – pračky a sušičky se nacházejí v obou budovách ve 2., 5. a 10. patře v místnosti (v každé 3 pračky a 1 sušička) hned naproti pokoji xx01 – anebo můžete rovnou zadat např. 50271. Nakonec potvrdíte adresu „Pátkova 3, 17 Lis-topadu“.

Když si budete chtít vyprat, zkontrolujte, která pračka je volná, zajděte k ní, zkontrolujte, že je prázdná (pokud tam je doprané prádlo někoho jiného, vyberte si prosím jinou pračku), zvolte a spusťte tuto pračku v aplikaci, vložte svoje prádlo a prací prostředky do pračky, zvolte program a stiskněte tlačítko „Start“ na pračce. Po skončení praní by vám měla přijít notifikace a e-mail. Přijďte k pračce, stiskněte tlačítko „Stop“ a vyberte si prádlo. Nezapomeňte nechat otevřená dvířka pračky kvůli vyvětrání.

Pračku lze v aplikaci spustit i dříve (např. pokud nemáte aplikaci a spouštíte to z webu na počítači) nebo později. Můžete si půjčit více praček a sušiček zároveň. Nezapomeňte si prádlo z pračky vybrat co nejdříve po doprání, obzvláště ve vytížených časech.

Na vrátnici A si lze také půjčit sušárnu a případně žehličku a prkno. Sušárny se nacházejí ve stejných místnostech jako pračky, jenom v jiných patrech. Sušárny bývají, zejména o víkendech, velice vytížené. Proto se vyplatí prát ve všední dny, kdy na to nemá tolik lidí čas. Když už jste si sušárnu vypůjčili, buďte prosím ohleduplní a vraťte ji co nejdříve, aby ji mohli využít i ostatní.

Sušárny a žehlicí prkna jsou na dva dny zdarma i bez půjčení žehličky nebo pračky.

---

<sup>1</sup><https://play.google.com/store/apps/details?id=com.mieleops.appwash>

<sup>2</sup><https://apps.apple.com/us/app/appwash-by-miele/id1480679514>

<sup>3</sup><https://appwash.com/cs>

Pračka	22 Kč / cyklus
Sušárna	2 dny zdarma, potom 20 Kč / den
Sušička	22 Kč / cyklus
Žehlička	5 Kč / 30 min
Žehlicí prkno	2 dny zdarma, potom 20 Kč / den

### Poruchy a závady

Naše kolej je strašidelný dům a dějí se tu děsivé věci. Třeba kape kohoutek. Nebo nejde proud. Nebo nefunguje kolejní telefon.

Z takové svízelné situace vás vysvobodí elektronická kniha závad, ke které se dostanete z pohodlí svého pokoje pomocí odkazu pro hlášení závad<sup>4</sup> či QR kódu nalepeného na vašich dveřích (bohužel je to tentýž odkaz, takže automatické předvyplnění pokoje nečekejte).

V akutních případech (masivní úniky vody, vypadlé pojistky, ...) je vhodné zavolat nebo dojít na vrátnici či velín.

Prasklou žárovku stačí vyšroubovat a odnést na vrátnici B, kde vám ji vymění kus za kus. Neplatí pro zářivky, ty se hlásí do elektronické knihy závad<sup>4</sup> a budou vám brzy vyměněny. Pokud si ale na výměnu žárovky sami netroufáte, můžete ji také nahlásit do knihy závad. Po vstupu zaměstnance koleje/firmy do vašeho pokoje by vám měl být dán na pokoj lísteček s důvodem vstupu. Občas na to ale zaměstnanci zapomenou, tak se neděste.

### Vrátnice

Vrátnice se nacházejí v přízemí budov A i B. Jsou to ty prosklené kukaně, kolem kterých každý den procházíte. Poskytují širokou škálu služeb, která se na obou budovách trochu liší, tady je přehled:

#### Vrátnice na A

- Prodává bagety, sendviče, chlazená jídla do mikrovlnky a pivo.
- Půjčuje vysavače, žehličky, žehlicí prkna, pumpičku na kolo, pálky a míčky na ping-pong a teploměr.
- Půjčuje klíče od sušáren, WC v přízemí, studovny/labu na Ačku, aerobiku, ping-pongu, hudební zkušebny, toubárny (včetně plechů na pečení), posilovny a klavíru.

<sup>4</sup><https://cuni.cz/kam-udrzba>



- Má telefonní číslo 1211.

### Vrátnice na B

- Půjčuje vysavače, žehličky, žehlicí prkna, pumpu na kolo a sportovní vybavení (viz Půjčování sportovních potřeb).
- Půjčuje klíče od malé klubovny, velké klubovny, ekumenické místnosti, toubárny (bez plechů na pečení), posilovny a klavíru.
- Má telefonní číslo 1421.

Na obou vrátnicích je také volně přístupný kolejní telefon.

Na vrátnici na A lze za jídlo a pití platit ISICem za dotované ceny, nebo kartou/hotově za plné ceny. Lze si zde také kartou/hotově dobít kredit na ISICu. Na obou vrátnicích lze za služby (půjčení vysavače apod.) platit pouze hotově.

Vrátní mají sice službu i v noci, ale platí pravidlo nočního klidu, takže od 22:00 půjčují vysavače dost neradi. Okolo 7 hodin ráno i večer probíhá výměna služeb, během které mohou být některé služby omezeny (zejména kvůli přepočítávání peněz v pokladně), a to i po poměrně dlouhou dobu. Je tedy vhodné s tímto zdržením počítat.

## Velín

Je to místnost pohřbená v podzemí koleje – přijdete-li z budovy A do chodby, kde se nachází sklad prádla a ping-pong, po pravé ruce uvidíte mříž. Pár metrů za mříží vpravo se nachází velín, kde sídlí nepřetržitě služba, kterou můžete volat např. v případě akutních havárií.

Nevolejte je kvůli kapajícimu kohoutku nebo oloupané omítce – takové věci patří do knih závad. Ovšem pokud vám masivně protéká záchod, prasklo potrubí, vypadly pojistky apod., neprodleně se jim ozvěte. U jejich mříže lze též zanechat elektroodpad.

Dá se na něj dovolat kolejním telefonem (číslo 1453).

## Sklad prádla

Sklad prádla se nachází v podzemí mezi budovami A a B. Pokud jste si při nastěhování vypůjčili ložní prádlo, můžete si ho tam dojít vyměnit za čisté, vyprané. Výměna probíhá stylem „kus za kus“.

Kromě povlečení se tam dají vyměnit i záclony, a případně získat nová košťata, smetáčky, sprchové závěsy či odpadkové koše. Nových věcí mají ale velmi pomálu, a tak bychom doporučovali žádat o nové až v případě rozbití/neexistence vašeho starého vybavení. Čeho však mají dostatek a rozdávají zdarma, jsou filcové podložky pod židle student, jejichž používáním ušetříte nejenom podlahu, ale i sluch svůj a ubytovaných pod vámi. Zdarma v množství jedna sada na buňku také vydávají sady tašek (papír, sklo, plast) na tříděný odpad.

Ve skladu prádla se dá také oproti kolejence zapůjčit stěhovací vozík, který přijde velice vhod, pokud se stěhujete z jednoho místa na koleji na jiné. Těchto vozíků ale není mnoho a jejich půjčování je založené na dobré vůli paní ve skladu – buďte na ně proto milí.

### Ubytovací kancelář

Neboli ubytovačka. Jedná se o všeobecně užitečnou místnost, se kterou se ve svém životě kolejníka budete setkávat, ať už chcete nebo nechcete. Zařizují se tu věci jako změna délky ubytování, přestěhování se, při nastěhování se zde vydávají klíče od pokojů apod.

Do ubytovačky také zavítejte, pokud si chcete zařídit posilovací průkaz, podepsat parkovací smlouvu, zapsat se na čekací listinu na jednolůžkové pokoje, nechat si aktivovat ISIC pro otevírání vstupních dveří do koleje či vygenerovat heslo k Wi-Fi *uk-guests*.

Sídlí v přízemí budovy A, v chodbě hned za výtahy.

### Psychoterapeutka

V přízemí budovy A, v chodbě hned za výtahy, napravo od vedoucího údržby sídlí Fakultní koordinátorka poradenských služeb Veronika Jonáková. Zprostředkovává psychologickou a psychoterapeutickou pomoc primárně studentům a zaměstnancům Matfyzu. Zároveň je kontaktní osobou pro studenty se specifickými potřebami. Nebojte se však za ní zajít či ji kontaktovat, pokud máte krizi / akutní problém a nestudujete Matfyz. Více info na stránkách<sup>5</sup>.

### Tisk a skenování na koleji

Pokud si potřebujete něco vytisknout nebo naskenovat na koleji a náhodou

---

<sup>5</sup><https://www.mff.cuni.cz/cs/studenti/poradenstvi>

nemáte vlastní tiskárnu na pokoji, máte na výběr z několika možností.

První z nich je použít Robocopy, které se nachází v přízemí obou budov. Lze na nich tisknout i skenovat, ale je to velice riskantní a často nekvalitní plus to stojí peníze. Každopádně po použití Robocopy si nezapomeňte odtamtud vzít zpátky svoji flashku!

Další je pro černobílý tisk použít tiskárnu ve studovně/labu v přízemí A. Za tisk se neplatí, stačí si jenom donést vlastní papír. Další informace včetně návodu v Kapitole 5. v sekci Studovna na A / Počítačová laboratoř (Lab).

Pro černobílý tisk a skenování lze taktéž využít tiskárnu v knihovně v budově FHS. Je potřeba mít účet JINONICE<sup>6</sup>, skrze který se přihlásíte po přiložení ISICu na tiskárnu. Pro tisk a kopírování je potřeba mít kredit na ISICu (odlišný od toho v menze), který si dobijete u výpůjčního pultu. Knihovna je otevřena ve všední dny od 9:00 do 19:00 (v pátek do 17:00) během semestru a od 10:00 do 17:00 o prázdninách. Další informace na webu<sup>7</sup>.

Tisknout můžete také v počítačové laboratoři *LabTF* v budově T Matfyzu na Troji (V Holešovičkách 747/2, nejjihnější z budov). Nachází se v místnosti hned nalevo od vstupu do budovy; během víkendu je budova zamčená, a tak musíte zaklepat na okno místnosti. Kromě běžného tisku tam můžete tisknout i na 3D tiskárně *Průša MK4* za velmi příznivé ceny. Za tisk se platí službě laboratoře v hotovosti. Více informací, včetně otevírací doby, naleznete na stránkách<sup>8</sup>.

Pro skenování se v době chytrých mobilů s dobrými foťáky ukazuje jako dobrá možnost použít kvalitní aplikaci na skenování. Jedna z nejlepších bezplatných je Notebloc (pro Android<sup>9</sup> i iOS<sup>10</sup>).

Asi poslední možností je se poptat v kolejní skupině<sup>11</sup>, zda náhodou někdo nemá tiskárnu nebo skener. Ostatní spolukolejníci bývají ochotní a povětšinou vám nabídnou tisk zdarma nebo za pár korun či nějakou dobrotu.

### Půjčení grilu a nářadí

Pokud chcete uspořádat grilovačku, ale nemáte gril, napište někomu z Kolejní

---

<sup>6</sup>Doména Jinonice ale od jara 2024 není funkční, a k datu vydání této kuchařky se nám nepovedlo zjistit alternativu.

<sup>7</sup><https://knihovna.fhs.cuni.cz/KFHS-93.html>

<sup>8</sup><https://www.mff.cuni.cz/cs/vnitri-zalezitosti/it-a-sluzby/pocitacove-laboratore/labtf>

<sup>9</sup><https://play.google.com/store/apps/details?id=com.notebloc.app>

<sup>10</sup><https://apps.apple.com/us/app/notebloc/id1077023687>

<sup>11</sup><https://fb.com/groups/koleje/>

radý. Máme na půjčení gril, dřevěné uhlí a tuhý i tekutý podpalovač. Vraťte ho prosím ve stejně čistém (nebo čistším) stavu. Také oceníme drobný příspěvek za spotřebované dřevěné uhlí.

Pokud si potřebujete zatlouct hřebík do zdi, ale zjistili jste, že to do kolejních tvrdých zdí moc nejde, můžete se taky ozvat. Máme k zapůjčení (pro ty, kteří s tím umí zacházet) vrtací šroubovák a příklepovou vrtačku, případně i to kladivo a nějaké hřebíky a vruty navíc.

### 7. Připojení k internetu

Na koleji 17. listopadu máme rychlé a kvalitní kabelové připojení. Protože byla ale kolej v roce 2017 pokryta Wi-Fi sítí, mnoho lidí již kabelové připojení nevyužívá pro jeho složitější konfiguraci a proto, že na rozdíl od Wi-Fi bylo nutné za něj platit. To se však v létě 2019 změnilo, protože kolejní síť, kterou dříve spravovalo samo MFF, přešlo pod ÚVT UK<sup>1</sup>. Pokud vám však o něco stabilnější připojení stojí za asi 15 minut konfigurace, můžete se o ni pokusit. Přístupové údaje jsou podobné jako pro Eduroam, ale přihlašovací jméno je ve tvaru `čísloosoby@cuni.cz` a heslo je to stejné, co nastavíte na Eduroam viz níže. Současnou verzi návodu najdete na stránkách KR<sup>2</sup> viz soubor `win101`.

Pokud vám stačí Wi-Fi, opět máte dvě možnosti.

#### eduroam

Jste-li studentem libovolné vysoké školy, která svým studentům nabízí přístup k síti eduroam, budou vám vaše přihlašovací údaje fungovat i na naší koleji. Přístupové heslo pro UK se dá vygenerovat přes CAS<sup>3</sup>.

#### uk-guests

Pokud nemůžete získat přístup k eduroamu, například pokud jste absolventi, zachrání vás síť uk-guests. Přihlašovací údaje vám rádi vygenerují v ubytovací kanceláři.

Máte-li podezření, že vypadl internet na celé koleji, někdy vám ho může pomoci potvrdit mapa Pasnetu<sup>4</sup>, akademické sítě, k níž je připojena i naše kolej.

---

<sup>1</sup>Ústav výpočetní techniky Univerzity Karlovy

<sup>2</sup><https://listopad.koleje.cuni.cz/internet>

<sup>3</sup><https://ldapuser.cuni.cz/>

<sup>4</sup><https://www.pasnet.cz/mapa/>

## 8. Sportování na koleji

### Půjčování sportovních potřeb

Chcete si zahrát volejbal, fotbal, ping-pong nebo basketbal, ale nemáte vybavení? To nevadí, na vrátnicích půjčují sportovní potřeby.

Na vrátnici B si lze půjčit míče na fotbal, basketbal, síť + míč na volejbal. Rovněž si můžete zapůjčit pumpičku na míče či kolo.

Na vrátnici A si můžete půjčit ping-pongové páčky a míčky a rovněž pumpičku.

Veškeré vybavení si můžete půjčit zdarma oproti kolejence. Není dovoleno jej vynášet mimo areál kolejí a výpůjčník nese plnou odpovědnost za ztrátu nebo poškození.

### Tělocvična/aerobik

K cvičení nejen jógy či aerobiku slouží velká místnost, která se nachází v suterénu budovy A (hned za ping-pongem). Nachází se tam hrazda, zrcadla i stupínky využitelné při cvičení aerobiku. Podlaha je ze zátěžového PVC a v části je navíc položen taneční povrch baletizol. Klíče se půjčují oproti kolejence na vrátnici A. Pořádají se zde i pravidelná cvičení, rozvrh je na webu KR<sup>1</sup>.

### Ping-pong

Nachází se v suterénu budovy A (viz Plánek podzemí). Klíče se půjčují na vrátnici A oproti kolejence. K dispozici jsou dva ping-pongové stoly; páčky a míčky si můžete vzít svoje, případně zapůjčit na vrátnici A.

### Posilovna

Od roku 2016 máme na koleji funkční posilovnu v podzemí pod budovou B u výtahů. Pro využívání je potřeba si zařídit posilovací kartičku, která stojí 200 Kč na 6 měsíců, případně 350 Kč na rok, a zařizuje ji ubytovací kancelář (ale během nastěhovávání, tj. do konce září, je s tím nezatěžujte). Provozní doba je do 1:00.

---

<sup>1</sup><https://listopad.koleje.cuni.cz/rozvrh/3>

Vybavení posilovny zahrnuje: kalibrované kotouče a powerbary (powerlifterské osy); silovou klec pro dřepy, bench press a další cviky; multifunkční posilovací stroj; lavičku na hyperextenze; lavičku na břicho; eliptický trenažér (momentálně bez funkčního zdroje, ale stále použitelný bez elektřiny); jednoruční činky do 25 kg; desky proti nárazům, ideální na mrtvé tahy a další cviky.

Pro pohodlnější komunikaci, sdílení tipů nebo cvičebních plánů a hlášení případných závad se můžete připojit na kolejní posilovací „Discord server“<sup>2</sup>. Zde můžete také navrhnout změny a vylepšení posilovny, aby co nejvíce vyhovovala všem uživatelům.

### Kolárny

Kolárny jsou malé místnosti v budovách A i B, vždy sousedící s krátkou stěnou koleje směrem k řece. Máme jich celkem 13, každou s kapacitou cca 8–12 kol (celkem tedy místo pro více než 100 kol).

Kolo do kolárny si může umístit každý ubytovaný. Stačí kontaktovat příslušného správce a, pokud je v kolárně místo, dohodnout se s ním na zapůjčení klíčů (za zálohu 200 Kč). Ty vám zůstanou po celou dobu, co tam máte uložené kolo. Aktuální seznam správců koláren je vždy k nalezení na webu KR<sup>3</sup>.

V některých kolárnách jsou dokonce nainstalované stojany na kola. Stojany můžete také najít vedle vchodu do budovy B a nainstalované na stěně mezi vchody do budovy A.

Každopádně nabádáme studenty, aby si nenechávali (hlavně dražší) kola nehlídaná venku nebo v chodbě na patře, jelikož se zde občas vyskytují krádeže.

### Hrazda a bradla

Před kolejí, směrem k řece, v blízkosti širokých schodů, naleznete volně využitelnou hrazdu a bradla. Tyto cvičební prvky byly postaveny svépomocí obyvateli koleje a jsou skvělou příležitostí k tréninku vlastního těla na čerstvém vzduchu, kdykoli máte chuť!

### Fotbal, basketbal

Před začátkem stavby FHS tady bývalo hřiště pro fotbal i pro basketbal, ale

---

<sup>2</sup><https://discord.gg/3NPz5QgGSj>

<sup>3</sup><https://listopad.koleje.cuni.cz/kolarny>

aktuálně neexistují, zůstaly po nich pouze dva staré basketbalové koše vedle budovy B na západ. Bylo nám však přislíbeno, že během etapy B stavby FHS (úprava okolí apod.) nám udělají hřiště, ale to je zatím v nedohlednu. Naštěstí se na blízké hřiště u Salesiánů (dvě zastávky tramvají z *Trojské*) chodí pravidelně hrát fotbal v pondělky večer.<sup>4</sup>

### Cyklostezka

Podél pravého břehu Vltavy se vine krásná a dlouhá cyklostezka. Na procházky, běhání, in-line brusle a kolo můžete vyrazit právě sem. Vhodným zpestřením bývají kajakisté v trojském kanálu (topící i netopící se). Nejvhodněji se tam jde či jede podchodem kousek od kolejí směrem k zastávce *Trojská*.

Pokud jste ve formě, doběhnete až do Řeže, ale MHD může vaši mrtvolku odvézt nejdále ze *Zámků*. Tam také končí cesta, po které se dá jet na bruslích (od tenisových kurtů až na konec cesty je to cca 7,5 km). Cestou potkáte i dva přívozy, které jsou součástí pražské MHD (převzou vás tedy při ukázání *Lítačky*).

### Park Stromovka

Nedaleko koleje se nachází velký a moc pěkný park *Stromovka*. Dá se k němu buď dojet na zastávku *Výstaviště*, anebo dojít pěšky – pořád podél řeky s přejitím na druhou stranu po Trojském mostě nebo po nově postavené Trojské lávce, stojící na místě staré Trojské lávky, která v roce 2017 spadla. Ale nebojte, nová lávka má životnost minimálně 100 let.

Dá se tam provozovat množství různých činností od běhání, jízdy na kole nebo na kolečkových bruslích, street workoutu (je tam minimálně jeden workout park), přes skupinové aktivity jako pinkání si s badmintonovým míčkem, frisbee nebo grilování na místech s grilem, až po prosté procházení se, čtení si či učení se. Je tam i několik bister či restaurací.

### Plavecký bazén

Nejbližší bazén je na Výstavišti v Praze-Holešovicích (zastávka tramvaje *Výstaviště*). Bazén je dlouhý 25 m, široký 12,5 m a má šest plaveckých drah. Hloubka je 1,2 m – 3,8 m. Vstupné pro studenty je 105 Kč za 60 minut. Dejte si ale pozor, kdy je otevřený pro veřejnost (lze nalézt na internetových stránkách<sup>5</sup>).

---

<sup>4</sup>pro bližší informace kontaktujte Damiana Wałoszka: <https://fb.com/dwaloszka/>.

<sup>5</sup><https://www.navystavisti.cz/sport/plavecky-bazen/>



Nedaleko je také *Aquacentrum Šutka*, které se nachází naproti zastávce autobusu *Čimický háj*, a jak název napovídá, poskytne i nějaké jiné radovánky než prostý bazén. Bohužel se toto také promítá na ceně, která činí asi 140 Kč za hodinu.

### Boulder

Pro příznivce lezení po stěnách máme dobrou zprávu – nedaleko Výstaviště je boulderová stěna. Info na stránkách<sup>6</sup>.

### Laser Game

V relativně dostupné vzdálenosti (Jankovcova 1569/2c) se od roku 2022 nachází moderní Laser Game aréna se spoustou herních módů. Laser Game je zábavná pohybová hra pro partu lidí. Cena za jednu hru pro jednu osobu se pohybuje kolem 135 Kč. Více informací na stránkách<sup>7</sup>.

### TJ Sokol Troja + vodácké sporty

Nedaleko koleje působí oddíl *TJ Sokol Troja*, který má oddíly kanoistiky, fotbalu, orientačního běhu a dalších. Areály (fotbalové hřiště, tělocvična, loděnice) mají poblíž Trojského plavebního kanálu. Informace najdete na jejich webových stránkách<sup>8</sup>.

Pokud vás zajímají konkrétně vodácké sporty, tak je také možnost si individuálně půjčit kajak nebo kánoe – u Trojského plavebního kanálu existuje spousta půjčoven. Dokonce je možné si zaplatit kurzy vhodné pro začátečníky i pokročilé, např. *Vodácká škola*<sup>9</sup>.

### Baseball a softball

Pro baseballové a softballové nadšence máme dobrou zprávu – na hřišti poblíž koleje hraje a trénuje klub *SaBaT Praha*<sup>10</sup>.

---

<sup>6</sup><https://www.bouldervystaviste.cz/>

<sup>7</sup><https://mercurialaser.cz/>

<sup>8</sup><http://www.tj-sokoltroja.cz/>

<sup>9</sup><https://vodacka-skola.cz/>

<sup>10</sup><http://www.sabat.cz/>

### Tenis

Hned naproti koleje u řeky jsou tenisové kurty, které si můžete pronajmout za 250 Kč na hodinu (bez ohledu na počet osob), případně za značně zvýhodněnou cenu při pořízení ročního členství. Nabízí také zapůjčení tenisové rakety, prostorné šatny a venkovní krytou terasu s občerstvením. Více info na webu<sup>11</sup>.

### Bowling

Kousek od koleje směrem na severovýchod lze najít (asi 10 minut chůze) také dvě bowlingové dráhy k pronajmutí, viz web *Castle residence*<sup>12</sup>.

### Ultimate frisbee

Lidi z korespondenčních seminářů pravidelně pořádají tzv. „Frisbee srazíky“. Schází se většinou jednou týdně v pátek na louce u kolejí, kde hrají *Ultimate frisbee*. Pokud si s nimi chceš zahrát, přidej se do mailing listu<sup>13</sup>. Každý týden ti přijde e-mail s informací, v kolik se sejdeme, a s tabulkou, ve které bys měl/a zaznačit svou účast, pokud plánuješ dorazit. Srazíky jsou vhodné pro začátečníky, takže se nemusíš bát přijít, pravidla ti případně vysvětlíme na místě.

---

<sup>11</sup><http://www.tenisbanik.cz>

<sup>12</sup><https://www.castle-restaurant.cz/bowling>

<sup>13</sup><https://gimli.ms.mff.cuni.cz/services/mailman3/postorius/lists/frisbee.listopad.koleje.cuni.cz/>

## 9. Kultura

Když už jste unaveni sportováním, jistě přijde vhod osvěžit se kapkou kultury nebo (pro ty duchovněji založené) náboženského vyžití. Tady je přehled spolků a kulturních událostí, které se na naší koleji vyskytují:

### Knihovna sci-fi & fantasy

Nachází se ve 20. patře budovy A. Má k dispozici přes 1000 knih výhradně žánrů sci-fi a fantasy. Knihovníci jsou studenti, kteří pracují zdarma a ve svém volném čase. Tomu odpovídá i otvírací doba, která činí jenom dvě hodiny v týdnu, po večerech. Poplatky za půjčení jsou lidové a vybrané peníze jdou na nákup nových knih. Další informace lze najít na webu knihovny<sup>1</sup>.

### Zpívání na schodech

Tradice skupinového hraní na kytary a zpívání na schodech je snad ještě starší než kolej sama. Nehraje se ale jenom na kytary – když se sejde větší skupina, můžete slyšet také flétny, housle, klarinety, bubny, ...

Většinou se hrává kolem 13. patra budovy B, za pěkného počasí i venku na schodech před kolejí. Informace o uspořádané akci se ale šíří hlavně prostřednictvím e-mailové konference. Do této konference se můžete přidat také<sup>2</sup>, někdy ale stačí jít po schodišti a zaslechnout podezřelý zvuk... Přidat se může opravdu každý!

### Hraní deskových her

Příznivci deskových her se sdružují a organizují na Discord serveru<sup>3</sup>. Najdete tam informace o pravidelném rozvrhu (aktuálně každé úterý v 18:30), můžete si tam domluvit spoluhráče pro konkrétní hru, půjčení deskovky atd. Hraje se povětšinou v Malé klubovně na B.

### Biblické skupinky

Na koleji je skupinka křesťanů, která se schází ke společnému prožívání víry. Společně se schází ke studiu Bible, modlitbám či organizují Tříkrálové koledování

<sup>1</sup><https://knihovna.krakonos.org/index.php>

<sup>2</sup><https://gimli.ms.mff.cuni.cz/services/mailman3/postorius/lists/zpivani.listopad.koleje.cuni.cz>

<sup>3</sup><https://discord.com/invite/zpUNnwPhxS>

na koleji. Na začátku semestru bývá úvodní setkání, na kterém se domluví čas a termín skupinek. Všechny potřebné informace naleznete na webu<sup>4</sup>. Rádi vás mezi sebou přivítají, tak se neostýchejte, máte-li chuť zavítat mezi ně.

### Dramatický kroužek

I zde na koleji máme od roku 2022/23 super dramatický kroužek, poměrně komorního ražení. Primární zaměření je z důvodu limitace studijními povinnostmi hlavně improvizace a krátké scénky. Více informací o něm najdete na kolejní skupině nebo na webu KR<sup>5</sup>. Tam jsou uvedené kontakty na členy, kterým v případě zájmu můžete napsat.

### Walks for new friendships

Pro místní, kteří mají rádi procházky, ale neradi je absolvují sami, se ve veřejném chatu v rámci kolejní facebookové skupiny<sup>6</sup> dá přidat ke kolejním procházkám. Tradičně byly během semestru především každé úterý a čtvrtky večer, ale v podstatě je nyní svolává prakticky kdokoliv a kdykoliv. Máte-li tedy volný večer, nebojte se do chatu napsat!

Program je většinou poměrně volný a není výjimkou, že se skupina rozdělí na více podskupin podle náročnosti tras (jak délkou, terénem, tak časově). Ideální pro poznání nových lidí na koleji, včetně zahraničních studentů.

### Swap

Máte-li rádi udržitelnost, můžete uspořádat / přidat se k pořádání kolejních swapů. Na swap vezmete něco, co už se vám nehodí, a vyměníte to za jinou věc, pro kterou najdete využití. Případně i za více věcí, podle cenové relace a přání měnicích. Swapy se u nás zatím pořádají poměrně nepravidelně, ale je možné (a doufáme v to), že s větším zájmem by se to mohlo změnit.

### Book / Discussion club / ART club

Od minulého roku na koleji také existuje klub spojující ty, jež milují umění, rádi čtou knihy různého formátu a baví je diskuze. Klub také rád zaštití prezentaci či tvorbu různého umění (hudba, malba, keramika, psaní, kapely apod.)

---

<sup>4</sup><http://biblickeskupinky.matfyz.cz/>

<sup>5</sup><https://listopad.koleje.cuni.cz/dramatickyKrouzek>

<sup>6</sup><https://fb.com/groups/koleje/>

v podobě vystoupení, amatérských výstav apod. Pro zapojení se do kteréhokoliv z těchto aktivit prosím napište Nikoletě Anderlové<sup>7</sup> či na email `artclub.dorm.17november@gmail.com` a sledujte kolejní skupinu.

---

<sup>7</sup><https://fb.com/anderletka>

## 10. Jídlo a pití

### Kolejní obchůdek

Na jaře roku 2012 byl v přízemí budovy B, na místě bývalé kuřárny, otevřen kolejní obchůdek. Ten byl v prosinci 2024 zavřen s tím, že od ledna 2025 zde bude bezobslužný obchod.

### Bagety, chlazená jídla a pivo na vrátnici

Na vrátnici budovy A lze koupit jídlo a pití. Aktuální nabídku mají vystavenou v lednici naproti vrátnici.

Bagety a sendviče stojí kolem 52–63 Kč a zavází se v noci na pondělí, středu a pátek. Stává se, že v den před závozem se vyprodají.

Chlazená jídla dodává v pátek kolem 17:00 menza. Jídla jsou určena k ohřátí v mikrovlnce a mají trvanlivost až do úterý (díky technologii šokového zchlazení). Bývá na výběr z několika druhů jídel, které se většinou vyprodají v neděli nebo pondělí. Porce jsou velké (cca 1,5krát větší než porce v menze) a stojí kolem 75 Kč.

Pivo je matfyzácké *Pěkný číslo*. Prodává se vychlazené v půllitrových láhvích, obsahuje nadprůměrně vysokých  $2\pi$  % alkoholu a stojí 31 Kč + 3 Kč vratná záloha za láhev.

Za jídlo a pití se dá platit ISICem za dotované ceny, nebo kartou/hotově za plné ceny. Lze si zde také kartou/hotově dobít kredit na ISICu. Za služby (půjčení vysavače apod.) lze platit pouze hotově.

### Automaty v přízemí

V přízemí obou budov můžete najít několik automatů na pití. Aktuálně je v budově A automat na kávu, na nápoje, na energetáky a (dlouhodobě nefunkční) automat na zmrzlinu. Na Bčku je automat na kávu a automat na nápoje a energetáky. Automaty přijímají hotovost i bezkontaktní platby kartou.

### Fontánky Lokni

**Od 1. října 2024 Lokni zrušilo perlivou vodu zdarma a navýšení limitu. Situace je v řešení.**

Poslední dobou máme v obou budovách fontánky, kde se dá načerpat filtrovaná perlivá i neperlivá voda. Dříve to bylo zdarma a úplně neomezeně, ale *Lokni* (dříve *Filtermac*) se během koronakrize rozhodl zavést omezení. Nyní je před čerpáním vody nutné naskenovat QR kód z aplikace a čerpání je omezené na 5 litrů na den. Aplikace Lokni je dostupná pro Android na Google Play<sup>1</sup> i pro iOS na App Store<sup>2</sup>. Po registraci v aplikaci je potřeba vybrat tarif **Sponzorováno** a fontánku na 17. listopadu. Pokud nevlastníte chytrý telefon, tak jim zkuste napsat na jejich e-mail `info@lokni.cz` a poprosit o vygenerování QR kódu. Pokud byste měli v aplikaci pouze 3 litry na den, taktéž prosím napište na jejich e-mail s informací, že jste z kolejí 17. listopadu, a měl by vám být limit navýšen.

### Menza

Menza je stravovací zařízení pro studenty a zaměstnance vysokých škol. Jedna taková se nachází i na naší koleji. Oficiálně se jmenuje *Menza Troja* a nachází se v suterénu budovy A.

Kvalita jídla sice nedosahuje špičkových restaurací (rozhodně však lepší než školní jídelny na střední), ale jakožto nejbližší zdroj jídla je vcelku oblíbená. Obvykle je na výběr z pěti různých jídel, z toho jednoho vegetariánského a jednoho veganského. Ceny jídla se pohybují, stejně jako v ostatních menzách UK, okolo 22 Kč za polévku a 80–120 Kč za hlavní jídlo. Kromě toho v naší menze najdete i výběr salátů, zákusky, kousky pizzy, točenou limonádu a nealko pivo, další chlazené nápoje či zmrzlinu<sup>3</sup>. Od roku 2022 je zde také možnost dát si čerstvou pizzu, i si ji vzít s sebou v krabici, a to za velmi příznivé ceny.

Můžete si zde také pořídít<sup>4</sup> Rekrabičky<sup>5</sup> – vratné krabičky na jídlo, vlastní krabičku z důvodu hygieny nelze použít.

Můžete si zaplatit i více než jedno jídlo – nárok máte na dvě teplá jídla (včetně pizzy) denně za studentskou cenu, takže si třeba můžete vzít druhé jídlo na večer jako večeri.

Otevřena je jenom v pracovní dny, od 10:45 do 14:15 (v pátek 10:45 – 14:00), o prázdninách bývá zavřená. Platí se v ní kreditem nabitým na ISICu. Tento

---

<sup>1</sup><https://play.google.com/store/apps/details?id=com.filtermac.app>

<sup>2</sup><https://apps.apple.com/be/app/filtermac/id1516636973>

<sup>3</sup>Aktuálně se v menze zmrzlina neprodává, ale čekáme brzké obnovení prodeje.

<sup>4</sup>80 Kč záloha + 2 Kč za každé použití.

<sup>5</sup><https://www.rekrabicka.cz/>

si lze nabít přímo v menze, na vrátnici A (i mimo otevírací dobu menzy), na poštovně nebo na stránkách<sup>6</sup> po přihlášení (heslo vám vygenerují na pokladně v libovolné menze) v sekci **Správa účtu** → **Platby**.

Jídlo si lze dopředu objednat na stránkách<sup>7</sup> (kde je zároveň dostupný jídelníček i bez přihlášení), v mobilní aplikaci *MobilKredit 2* (dostupné pro Android<sup>8</sup> i iOS<sup>9</sup>) nebo i přímo na místě. Od každého jídla se kromě objednaných jídel vaří i nějaké množství volných jídel navíc, tudíž objednání není povinné. Před 12:00 bývají volná jídla u všech jídel z nabídky, ale třeba kolem 14:00 bychom na to rozhodně nespoleháli.

### Bistro ve FHS

Od roku 2020 po otevření nově postavené Fakulty humanitních studií funguje i bistro/bufet v její budově. Bistro je přístupné zvenku naproti vchodu do budovy A. V nabídce mají relativně široký sortiment bufetových jídel a nápojů – bagety, sladké pečivo, kafe, limonády, matfyzácké pivo *Pěkný číslo*, zmrzlinu a další. Nabízí vcelku příjemné (a díky několika gaučům i pohodlné) posezení uvnitř a za pěkného počasí v podobě dřevěných laviček a stolečků i venku.

### Obchody (nejen) v okolí koleje

#### Číňan na Holešovicích

Když přijedete autobusem na *Nádraží Holešovice* a přejdete silnici s tramvajovými kolejemi, zabočte vpravo. První dveře, které potkáte vedou do asiatského krámků „večerky“ s docela rozumnou otevírací dobou.

#### Malé prodejny u metra

Na obou stranách výstupu z metra se nachází možnost si koupit jídlo – na jedné straně je *McDonald's* a *Relay*, na druhé *Minit*, dvě pekařství, dva *Relaye*, *Pizza Merlo*<sup>10</sup> a další. Nachází se zde i několik bankomatů a dvě pobočky *Zásilkovny* – v jednom z *Relayů* a u kasy u vlaků.

---

<sup>6</sup><https://kamweb.ruk.cuni.cz/WebKredit/Ordering/Menu?canteen=27>

<sup>7</sup><https://kamweb.ruk.cuni.cz/WebKredit/Ordering/Menu?canteen=27>

<sup>8</sup><https://play.google.com/store/apps/details?id=anete.droid.mobilkredit>

<sup>9</sup><https://apps.apple.com/cz/app/mobilkredit-2/id1308812320>

<sup>10</sup><https://merloholesovice.adaptee.cz/pizza>



### Menší supermarketky v okolí

*Albert* a *Billa* na *Florenci* – *Billa* je hned u výstupu z metra (na Křižíkovu ulici), *Albert* je přes ulici. Oba jsou svojí velikostí průměrné a mají všechny typické vlastnosti.

*Albert* na Komunardů – klasický *Albert* se všemi výhodami a nevýhodami, kousek od koleje u zastávky *Dělnická* (tramvaje 6 a 12 směr *Palmovka* / *Sídlíště Barrandov*). *Albert* se skrývá v budově starého pivovaru a ze jmenované zastávky se musíte vydat kousek zpět. Potkáte ho za branou do dvora na pravé straně ulice (vedle drogerie *DM*). Při cestě zpátky můžete využít zastávku *U Průhonu*, která je ještě blíž obchodu.

*Billa* na Argentinské – klasická *Billa* se nachází také na Argentinské ulici (ta je součástí „magistrály“). Dostanete se tam autobusem 156 z *Nádraží Holešovice* nebo *Strossmayerova náměstí* (jezdí okruhem).

*Albert* a *OC Stromovka* na Veletržní – když se po příjezdu na *Veletržní palác* (tramvaje 17 a 6) vydáte do ulice doleva, narazíte na *Albert*. Když se vydáte doprava, narazíte na (obchodní) *Centrum Stromovka*, kde je množství různých obchodů jako *Lidl*, *Delmart*, *DM*, papírnictví, *Datart*, *Sportissimo*, ale i zajímavý koncept „*PARKet*“ – patro vyhrazené gastronomii, barům, kulturním akcím a dalším. Více info na webu<sup>11</sup>.

*Albert* na Kobyliších – má pouze základní sortiment, úplně mu chybí například balené uzeniny a sýry, zato je otevřený až do 22:00. Naleznete ho hned za eskalátorem z metra u tramvajových zastávek. Dostanete se tam buď metrem, nebo tramvají č. 17 ze zastávky tramvaje *Trojská*.

*Albert* na Ládví – klasický *Albert* se všemi náležitostmi. Z koleje se tam dá dostat metrem nebo tramvají s přestupem na *Kobyliších*.

*Billa* na Letenském náměstí – klasická *Billa* se nachází na Letenském náměstí. Dostanete se tam tramvají č. 12, zastávka *Letenské náměstí*. Používáno převážně studenty z Malé Strany, kteří se tudy můžou vracet na kolej.

Pražská „*Holešovická*“ tržnice – v areálu se nachází nepřeborné množství vietnamských obchodníků, supermarketky *Penny* a *Norma* a v Hale 22 tržičiště se zeleninou a ovocem. Dostanete se tam tramvají č. 12 (zastávka *Tusarova*), nebo č. 6 na *Dělnickou* a kousek dojdete a vydáte se první ulicí doprava, okolo *Alzy*, až dojdete na tržičiště.

---

<sup>11</sup><https://www.centrumstromovka.cz/>

### Kaufland na Libeňském mostě

Kousek od zastávky tramvaje *Libeňský most* se nalézá *Kaufland*. Mají otevřeno do 22:00. Také se tam dá během chvilky dostat na kole (je to cca 3,5 km) cyklostezkou vedoucí přímo od kolejí.

### Tesco v Letňanech

Nonstop mají otevřeno v *Tescu* na Letňanech. Z *Kuchyňky* tam ve dne (do půl jedné a od cca půl páté) jezdí 201 a v noci 911. Je to delší cesta, vhodná na větší nákupy. Vystoupíte na *Tupolevově* (asi 4 minuty od zastávky *Letňany*), přejdete ulici a nejbližším vchodem do OC, kterým projdete drže se vlevo.

### Služby dovážející jídla a nákupy

V poslední době se stávají čím dál populárnější služby, které vám dovezou jídlo až k vám na kolej. Z těch přivážejících hotová jídla z restaurací jsou nejpopulárnější *Foodora* (dříve *Dáma Jídlo*)<sup>12</sup>, *Wolt*<sup>13</sup> a *Bolt Foods*<sup>14</sup>, každé s vlastní nabídkou restaurací a dalšími specifiky. Udělat si nákup převážně potravin a nechat si ho přivést umožňuje *Rohlik.cz*<sup>15</sup>, *Košík.cz*<sup>16</sup>, *iTesco*<sup>17</sup> i *Billa*<sup>18</sup> a další obchody.

### Hospody a restaurace

#### Tenisové kurty

Jsou hned naproti koleji u řeky, vydejte se na cyklostezku a nepřehlédnete je. Je tam velká televize, možnost posezení na zahrádce a ceny jsou přijatelné. Pro příznivce jiných komodit než piva mají například točenou *Kofolu* a také něco málo k snědku. Otevřeno mají každoročně v období od března do října. V roce 2024 je možnost občerstvení z důvodů administrativního řízení uzavřena pro veřejnost, ale snad od další sezóny (od března 2025) budou fungovat zase normálně. Můžete si tam i pronajmout tenisové kurty, viz sekce Tenis v kapitole 8.

---

<sup>12</sup><https://www.foodora.cz/city/praha?lat=50.11641&lng=14.4415>

<sup>13</sup><https://wolt.com/cs/cze/prague>

<sup>14</sup><https://food.bolt.eu/cs-CZ/271-prague>

<sup>15</sup><https://www.rohlik.cz/>

<sup>16</sup><https://www.kosik.cz/>

<sup>17</sup><https://nakup.itesco.cz/>

<sup>18</sup><https://shop.billa.cz/>

### Cross club

Na rohu magistrály a Plynární (to je ta, kde jezdí tramvaje) se nachází zjevem naprosto výjimečné zařízení, architektonicky umělecké dílo. Za pivo zaplatíte rovnou a odnesete si ho do jedné z místností, nebo je tam i diskotéka. V prvním patře se nachází oproti zbytku budovy trochu poklidnější kavárna. Nabídku pití i jídla mají bohatou, ceny spíše vysoké. Často zde můžete ucítit trávu a potkat odpovídající individua.

### Restaurace Loděnice

Restaurace<sup>19</sup> nacházející se přímo u Trojského plavebního kanálu. Má sice trochu vyšší ceny, ale vaří dobře. Ti, již neholdují alkoholu, zajisté uvítají točenou *Kofolu*.

### Castle residence

Stylová restaurace<sup>20</sup> se dvěma bowlingovými dráhami se nachází kousek na východ od koleje, dostat se tam dá po cestičce vedoucí od parkovacího plácku. Je tam pěkné prostředí, ceny drahé, kromě poledního menu, kde je na výběr ze čtyř jídel v různých cenových kategoriích.

### Čína na Rokosce

Kousek od zastávky autobusu *Rokoska* (první zastávka po *Kuchyňce* směrem od Holešovic; po vystoupení se vraťte asi 50 m směrem ke *Kuchyňce*) se nachází klasická čínská restaurace vařící z polotovarů s klasickými cenami.

### Další podniky a služby

Tento výčet rozhodně není vyčerpávající – kvůli omezenému rozsahu kuchařky jsme vybrali jenom pár ukázkových podniků. Vřele však doporučujeme otevřít *Mapy.cz* či *Google maps* a pohledat restaurace, kluby a další druhy podniků – stačí zadat samotné heslo jako třeba „restaurace“ nebo „občerstvení“ (u některých kategorií ale mívá lepší výsledky *Google*, u některých *Mapy.cz*). Věděli jste například, že v okolí koleje fungují dvě hotelová (veřejně přístupná) wellness centra? A dokážete je najít?

Když už se zmiňují kluby, máme jeden takový naproti přes řeku. Konkrétně loď *Altenburg 1964*, kde v létě pořádají koncerty všemožných kapel, které

---

<sup>19</sup><http://www.lodenicetroja.cz/restaurace.html>

<sup>20</sup><https://www.castle-restaurant.cz/kontakt>

bohužel uslyšíte i se zavřeným oknem. Doporučujeme proto investovat do fajn špuntů na spaní, k dispozici mimo jiné například na <https://earplugs.cz>, kde mají dostupné i varianty pro malé i opravdu velké uši.

## 11. Osoby a organizace

### Kolejní rada

Kolejní rada je skupina několika studentů (u nás pěti) zastupující zájmy ubytovaných při jednání s vedením kolejí. Pokud máte nějaký problém či zlepšovací návrh ohledně koleje, neváhejte se s ním na nás obrátit! Naše adresa je [kr@listopad.koleje.cuni.cz](mailto:kr@listopad.koleje.cuni.cz).

Zhruba jednou za dva měsíce (mimo prázdnin) pořádáme veřejná zasedání, na která zveme jak vedení koleje, tak všechny ubytované, kteří mají zájem se jich zúčastnit.

Příklad naší činnosti:

- Vytvořili jsme tuto kuchařku ☺
- Půjčujeme místnosti.
- Administrujeme správce koláren a kufráren.
- Zařizovali jsme (v minulosti) zámluvy pokojů.
- Prosadili jsme vyšší limit u *Lokni* a mnohem lepší spojení autobusu 187.
- Snažíme se neustále vylepšovat kolej (stojany na kola, jednolůžkové pokoje, zájmové prostory, posilovna, troubárna, část venkovního posezení, stolní fotbálek).
- Provozujeme webové stránky<sup>1</sup> se spoustou užitečných informací.
- Informujeme vás o novinkách v kolejní Facebookové skupině<sup>2</sup>.
- Pořádáme různé akce, podporujeme vznik iniciativ na koleji (různé kluby, večery apod.).

**Jsme tu pro vás!**

### Vedoucí koleje

Vedoucí naší koleje je Mgr. Jana Provazníková. Mezi věci v kompetenci vedoucí patří i povolování chovu zvířat, půjčování velké klubovny (ve spolupráci s KR) nebo řešení stížností na porušování ubytovací smlouvy či stížností na

---

<sup>1</sup><https://listopad.koleje.cuni.cz/>

<sup>2</sup><https://fb.com/groups/koleje/>

zaměstnanec koleje. Také jí můžete předkládat přání a stížnosti ohledně provozu menzy. Kancelář vedoucí se nachází v přízemí budovy B, v chodbě za výtahy.

### Ubytovatelky

O záležitosti ubytování se starají dámy z ubytovací kanceláře. Paní Vojáčková má na starosti budovu A a parkování, paní Gregorová budovu B. Toto rozdělení nicméně není dogmatické a existuje hlavně kvůli hromadným nástupům a vystěhování (pokud je tedy jedna z kanceláří zavřená, jděte klidně do druhé).

### Hospodyně/poštovna

Další činnosti na koleji spadají pod hospodyně. Jsou to ty hodné paní, které se starají například o vystěhování, malování a umí dobíjet kredit na ISIC, když není otevřená menza. A umí nahradit rozbitou židli student.

Hospodyně přebírají i poštu. Od roku 2018 bohužel fungují v následujícím režimu:

- Přebírají běžné dopisy a dávají je příjemcům do schránek.
- V případě doporučených dopisů volají kolejním telefonem, zda náhodou příjemce není na koleji, a pokud není, tak zanechají ve schránce výzvu pro vyzvednutí si dopisu na poště (většinou té u metra *Ládví* na adrese Burešova 1663/6).
- Balíky **nepřebírají** vůbec.

Když se budete chovat slušně, dá se s nimi velmi dobře domluvit.

## 12. Co se jinam nevešlo

### Škůdci na kolejích

Koleje jsou velké budovy s mnoha lidmi a s tím se pojí jedna nepříjemnost – škůdci (štěnice, šváby, moly, mravenci, sem tam hlodavec, ...). Udržujte tedy čistotu (hlavně v kuchyňce), a pokud nějakého škůdce spatříte, nahlašte to kolejím. Za přinesení škůdce na koleje vám nikdo hlavu neutrhne (a často ani nezjistíte, jestli jste to byli opravdu vy). Naopak za tutlání vás ostatní ubytovaní ani koleje mít rádi zrovna nebudou.

### Návštěvy

Přijde-li za vámi návštěva, měla by se zapsat do knihy návštěv na vrátnici a neměla by se po koleji pohybovat bez vaší přítomnosti (a mezi 22:00 a 6:00 dokonce bez vašeho doprovodu). Plánuje-li navíc na koleji přespat, měli byste podniknout následující kroky:

1. Vyplnit formulář „Návštěva na studentských pokojích“<sup>1</sup>. Je potřeba podpis všech spolubydlících z buňky a jeden navíc od toho, na jehož lůžku osoba přespí.
2. Donést vyplněný formulář do ubytovací kanceláře a za 50 Kč si vyzvednout čisté ložní prádlo. Druhý den ho zase zanést zpátky.
3. Pokud je osoba, která u vás chce přespat, ubytovaná na jiné koleji UK v Praze, má nárok na jedno přespání měsíčně zdarma.

Je povoleno pouze šest nočních návštěv za měsíc, z toho nejvýše tři nepřetržitě po sobě (blíže viz Ubytovací řád<sup>2</sup>, čl. 8).

Přespávající návštěvy, které nespí v posteli spolubydlícího, podle současných předpisů neexistují. V praxi ovšem přespání na karimatce nikdo neřeší. . . V praxi vlastně neřeší většina vrátných vůbec nic. Vaši spolubydlící by ale mohli, a tak se opravdu snažte udržovat dobré vztahy a chovat se k sobě vzájemně otevřeně, slušně a s respektem.

---

<sup>1</sup><https://listopad.koleje.cuni.cz/dokumenty/>

<sup>2</sup>[https://kam.cuni.cz/KAM-596-version1-or\\_13\\_2011\\_\\_\\_ubytovaci\\_rad\\_vs\\_.pdf](https://kam.cuni.cz/KAM-596-version1-or_13_2011___ubytovaci_rad_vs_.pdf)

### Zamykání koleje

Mezi 0:30 a 6:00 se skleněné vstupní dveře zamykají. K tomuto účelu je při nastěhování nahrán váš ISIC do systému, případně lze získat na ubytovačce čip. Funkčnost si můžete ověřit kdykoliv přiložením ISICu ke čtečce u dveří (rozsvítí se zeleně nebo červeně). V případě nefunkčnosti zajděte do ubytovací kanceláře.

Pokud jste přišli k zamknutým dveřím a nemáte možnost použít ISIC/čip, vyzkoušejte, zda druhá budova není odemčená (budova A bývá častěji otevřená). Poté případně zazvoňte na vrátnici (ale nečekejte vřelé přivítání).

### Zamykání pokojů

V posledních letech se u nás bohužel objevují krádeže. Většinou se krádež odehrává v noci tak, že dotyčné individuum (většinou někdo nebydlící na koleji) zkouší, který pokoj není uzamčený, a když na nějaký narazí, tak ho vykrade během toho, co jeho obyvatel spí. Krádeže se odehrávají i na vyšších patrech, proto **důrazně doporučujeme si zamykat na noc** (a samozřejmě i při odchodu z koleje) a i když jdete třeba do sprchy – opravdu to slyšet není! Pokud nemáte důvěru ve své vedlebydlící (ti, kteří bydlí na vedlejším pokoji na buňce), že si zamykají na noc, doporučujeme si zamykat i dveře do pokoje nebo do kuchyňky – stalo se totiž, že byl někdo vykraden, protože si jeho vedlebydlící zapomněl zamknout svoje vchodové dveře.

### Parkování

Parkování na ploše kolejí bylo dlouho kvůli stavbě mimo provoz. Na podzim 2023 však začalo fungovat placené parkování na ploše.

Na ploše je vyznačených 20 parkovacích míst směrem na východ od budovy A a parkování zde stojí 300 Kč na měsíc. Pokud máte zájem, zavítejte do ubytovací kanceláře, kde sepíšete parkovací smlouvu a obdržíte čip k otevírání závory. Nikde jinde na ploše není povoleno dlouhodobě parkovat.

Krátkodobé parkování (stěhování, donáškové služby, . . . ) je možné. Narazíte-li však na zavřenou závoru u vjezdu na plochu, zazvoňte na zvonek u závory, uveďte důvod příjezdu, a měli by vás pustit. Při výjezdu se závora otevírá automaticky díky výjezdové smyčce.

Pro dlouhodobější parkování je možné také využít taktéž nehlídané parkoviště kousek před vjezdem na plochu.



### Sdílená doprava

V poslední době se stává populární a dostupnou sdílená doprava. Ta funguje většinou na principu, že přijdete k danému dopravnímu prostředku, odemknete si ho v aplikaci a můžete vyrazit na cestu.

Asi nejzajímavější jsou sdílená kola společností *Rekola* a *Nextbike*, která mají stanoviště u kolejí (vedle budovy B a u zastávky 187). Obě společnosti navíc nabízí dvakrát denně prvních 15 minut jízdy zdarma na *Lítačku*, což vytváří možnost se dostat na *Trojskou*, *Nádraží Holešovice* či až do *OC Stromovka* a zpátky zdarma a rychle. Případně, pokud jste extra líní (nebo extra spěcháte), se můžete vozit k budovám Matfyzu na Troji (kde má *Nextbike* dokonce tři zastávky oproti jedné zastávce *Rekol*).

Dále v Praze fungují sdílená elektrokola, elektrokoloběžky, skútry a auta. Kompletní info o sdílené dopravě najdete v obsáhlém facebookovém příspěvku<sup>3</sup>.

### Třídění odpadu

Při pobytu na koleji chcete třídít odpad. Jednak je to ekologické, jednak pohodlné – samotné třídění odpadu zabírá fakt jenom chvíličku (a hned u koleje jsou kontejnery na tříděný odpad), jednak praktické – čím více odpadkových kořů na tříděný odpad máte na pokoji, tím méně často musíte chodít ty odpadky vynášet.

Ve skladu prádla navíc můžete požádat o sadu (papír, sklo a plast) tašek na třídění od *EKO-KOMu*. Vydává se zdarma jedna sada na buňku.

Aktuálně máme kontejnery na směsný odpad, papír, plast (a nápojové kartony), sklo, kovy a bioodpad (co patří a nepatří do bioodpadu naleznete na stránkách Prahy<sup>4</sup>). Bioodpad je také možné odnášet přímo do kompostu v „džungli“ (lesík hned na jih od koleje) zřízeného *Včelařským spolkem Pučmeloud<sup>5</sup>*, nebo do *Komunitní zahrady Kuchyňka<sup>6</sup>*.

Použité jedlé oleje a tuky umístěné v uzavíratelných plastových nádobách lze odevzdat ve speciálních kontejnerech na oleje. Nejbližší je v ulici Na Truhlářce 2, viz mapa<sup>7</sup> (dočasně se však může nacházet kousek vedle u Na

---

<sup>3</sup><https://fb.com/groups/koleje/posts/10158711170368015/>

<sup>4</sup><https://bioodpad.praha.eu/zahrada.php>

<sup>5</sup><https://www.instagram.com/p/C4F84wcIIou/>

<sup>6</sup><http://kzkuchynka.cz/>

<sup>7</sup><https://www.tridimolej.cz/mapa/>

**Truhlářce 5).** Použité baterie lze házet do malých bílých boxů umístěných poblíž vrátnice či výtahů v přízemí obou budov. Elektroodpad lze nechat u mříže před Velínem.

### Zvířata

Na koleji není povoleno chovat zvířata. Výjimku z tohoto pravidla může udělit vedoucí koleje. K tomu je třeba vyplnit formulář „povolení chovu zvířete“<sup>8</sup>, nechat ho potvrdit **spolubydlícími** z buňky, zástupcem **Kolejní rady** a odnést ho k **vedoucí**.

Povolení zvířete závisí pouze na rozhodnutí vedoucí, proto spíš nečekejte povolení na krysy, potkany, myši, hady, pavouky, štíry a ptáky. S rybičkami nebývá problém, u psů a koček bývá vyžadován očkovací průkaz.

### Nástěnky

Po koleji je jich rozmístěno značné množství. Na nástěnky na patrech naproti výtahu, v budově A na schodech vedoucích do menzy a na jedné nástěnce poblíž vrátnice B (viz facebookový příspěvek o pravidlech vyvěšování plakátů<sup>9</sup>) může vyvěšovat kdokoli (ale je slušností po sobě letáky zase sundat, až přestanou být aktuální).

Naproti vrátnici v budově A a vedle výtahů v budově B se nachází nástěnky Kolejní rady, kde se vyvěšují zápisy a aktuální oznámení – všechno, co je na nástěnkách, lze najít i na webu<sup>10</sup>.

Trochu blíže k výtahům na budově A a poblíž fontánky na budově B se nachází nástěnky spolku Matfyzák, kde se můžete dozvědět o různých spolkem pořádaných akcích, a také jsou zde typicky QR kódy vedoucí na facebookové skupiny relevantní hlavně pro matfyzáky.

Ostatní nástěnky slouží KaMu, který občas vylepuje letáky i jen tak na zdi nebo do výtahů. Ubytovaní mají vylepování letáků zde i ve výtazích zakázáno, kromě případů, kdy se explicitně dohodnou s vedoucí koleje.

Pokud něco prodáváte nebo sháníte, většinou je účinnějším (a jednodušším) způsobem propagace inzerátu kolejní facebooková skupina<sup>11</sup>.

---

<sup>8</sup><https://listopad.koleje.cuni.cz/dokumenty/>

<sup>9</sup><https://fb.com/groups/koleje/posts/10158621658423015/>

<sup>10</sup><https://listopad.koleje.cuni.cz/>

<sup>11</sup><https://fb.com/groups/koleje/>

### Kufrárny

Část sušáren (většinou okolo dvou; záleží na tom, kolik se přihlásí správců) se tradičně přes prázdniny mění v kufrárny.

Studenti, kteří se v červnu odstěhují a v září se vrací zpět, si zde můžou zcela zdarma uložit věci, které by nezvládli odstěhovat.

Jak se k nim dostat? Stačí koncem května a v červnu sledovat kolejní facebookovou skupinu<sup>12</sup>. Stejným postupem se můžete stát i správci kufrárny, což je pro vás jednak výhodné (přístup kdykoliv) a jednak je to navýsost vážená a ceněná funkce.

Další možností je v průběhu června sledovat stránku kufráren na webu KR<sup>13</sup>. Naleznete tam pravidla i informace o aktuálně provozovaných kufrárnách.

### Slušné chování

„Vždycky se chovej tak, jak chceš, aby se ostatní chovali k tobě.“ Na koleji je nás až 1400 a je potřeba se podle toho zařídit.

Jednou stranou mince jsou závazná pravidla, řády, ubytovací smlouva (včetně článku o uklízení), opatření rektora, pravidla eduroamu... Samozřejmě to bereme s rozumem a duch převáží nad doslovností (takže nemusíte jednou týdně předstírat úklid balkónu, který nemáte).

Jedním ze základních pravidel je zákaz kouření jinde než na k tomu určených místech. Pojednává o tom celá následující kapitola.

Ačkoliv pohledy na to, co je ještě morálně přijatelné a co už ne, se mohou různit, život není bez kompromisů. Projevit pochopení a toleranci pomáhá daleko častěji, než by možná člověk čekal.

---

<sup>12</sup><https://fb.com/groups/koleje/>

<sup>13</sup><https://listopad.koleje.cuni.cz/kufrarny>

### 13. Kouření na koleji

Problém s kouřením na koleji již bohužel dosáhl takové míry, že mu musíme, ač nás to netěší, věnovat samostatnou stránku. Ať už jste kuřáci nebo nekuřáci, v následujícím textu najdete důležité informace o tom, kde se kouřit smí, kde nesmí a jak se proti pasivnímu kouření bránit.

#### Kde se kouřit smí

Ke kouření byl vyhrazen ten východ budovy A, který je aktuálně zavřený – samozřejmě z vnější strany; do budoucna se možná přesune za roh budovy A kvůli kouři stoupajícímu do oken pokojů ve spodních patrech budovy. Druhým, nekonfliktním místem je prostor s přístřeškem vedle vchodu do budovy B (pozn.: do provedení etapy B stavby FHS je mimo provoz). Nikoliv přímo ve vchodě! Obě místa jsou označena cedulemi povolujícími kouření.

#### Kde se kouřit nesmí

Kdekoliv mimo vyhrazená místa (viz výše). Konkrétně je tedy zakázáno kouřit na pokojích, na schodištích, na chodbách, ve výtazích a ve všech společných prostorách (tj. i ve velké a malé klubovně, tělocvičně a vestibulech). Ano, je to tak – ani na svém vlastním pokoji si nesmíte zapálit. Pokud vám to nevyhovuje a nejste schopni se s tímto pravidlem smířit, odstěhujte se prosím někam jinam.

#### Proč je to zakázáno?

To, co napadne každého jako první jsou zřejmě požární předpisy. Kolej je budova s vysokým požárním nebezpečím a je třeba se podle toho chovat. Daleko větším problémem je ale obtěžování ostatních obyvatel koleje cigaretovým kouřem. Když kouříte z okna, smrdí pokoje vašim sousedům po větru. Když kouříte kdekoliv uvnitř, roznese vzduchotechnika smrad cigaret po celé budově – praktické pozorování ukazuje že při kouření na pokoji může pak i pokoj šest pater vzdálený smrdět jako opiové doupě. Navíc jsou na koleji i astmatici a další osoby, kterým kouř nejen vadí, ale způsobuje vážné zdravotní problémy.

#### Co s kuřáky, kteří ignorují zákaz?

Prvním krokem je identifikace. Najdete-li kuřáka na schodech, vyfoťte si ho. Nebo vypátrejte pokoj, odkud k vám kouř jde. Ideální je, pokud s sebou máte ještě někoho jako svědka. Druhým krokem by mělo být slušně kuřáka upozornit

na to, že porušuje ubytovací smlouvu a znepříjemňuje vám svým chováním život. Pokud to nezabere, kontaktujte Kolejní radu a vedoucí koleje – uveďte co nejvíce informací o situaci.

## 14. Důležité odkazy

**Stránky Kolejní rady:** <https://listopad.koleje.cuni.cz/>

Najdete tu novinky týkající se koleje, zápisy ze zasedání i důležité dokumenty. Také tu naleznete aktuální rozvrhy místností a on-line verzi této kuchařky.

Můžete nám taky napsat na následující e-mail:

**E-mail Kolejní rady:** [kr@listopad.koleje.cuni.cz](mailto:kr@listopad.koleje.cuni.cz)

**Facebooková skupina:** <https://fb.com/groups/koleje/>

Potřebujete půjčit otvírák na konzervy, chybí vám jedna brambora do polévky, chcete se na něco zeptat či naopak sdělit, že si někdo zapomněl zapnout vodu v pračce nebo že pořádáte párty? (Nejen) od toho je tady studentská facebooková skupina *Koleje 17. listopadu*.

Je to taky nejlepší a nejrychlejší zdroj informací a oznámení o aktuálních situacích týkajících se koleje.

**Web Kolejí a menz (KaM UK):** <https://www.kam.cuni.cz/>

Kromě jiného zde najdete většinu závazných předpisů, které se týkají bydlení na koleji. Především jsou to všeobecné ubytovací podmínky, ubytovací řád a různá opatření ředitele (ta vycházejí častěji i během roku).

**REHOS:** <https://rehos.cuni.cz/crpp/>

Tady se rezervuje ubytování.

**Ubytovací stipendia:** <https://is.cuni.cz/webapps/>

Tady můžete zažádat o stipendia. Určitě si budete chtít zažádat minimálně o ubytovací stipendium, na které má nárok každý student UK, který nemá trvalé bydliště v Praze. Taky se tady dá v některých případech využít Poradny (např. při technických problémech při zakládání účtu na doméně Jinonice).

**Poradny centra Carolina:**

<https://centrumcarolina.cuni.cz/CC-40.html>

Centrum Carolina nabízí několik různých poraden (psychologická, sociálně-právní, kariéerní, koučování a další) určených pro všechny zaměstnance a studenty UK. Služby jsou poskytovány bezplatně.

**Výdejní centra UK:** <https://cuni.cz/UK-3249.html>

Seznam míst, kde se vydávají studentské průkazy / ISIC.

**Facebook KaM:** <https://fb.com/kolejeamenzyuniverzitykarlovy/>

Najdete zde aktuální novinky týkající se menz i kolejí.

**Důležité kontakty na KaM:** <https://kam.cuni.cz/KAM-15.html>

Kontakty na lidi z Kolejí a Menz, ale i z jednotlivých kolejí (v Adresáři KaM).

**Grémium Kolejních rad:** <https://gremiumkr.cuni.cz/GKR2-63.html>

Orgán složený ze zástupců Kolejních rad, několikrát ročně se schází s vedením KaMu a řeší aktuální záležitosti, často týkající se i naší koleje.

**Kolej 17. listopadu na stránkách KaMu:**

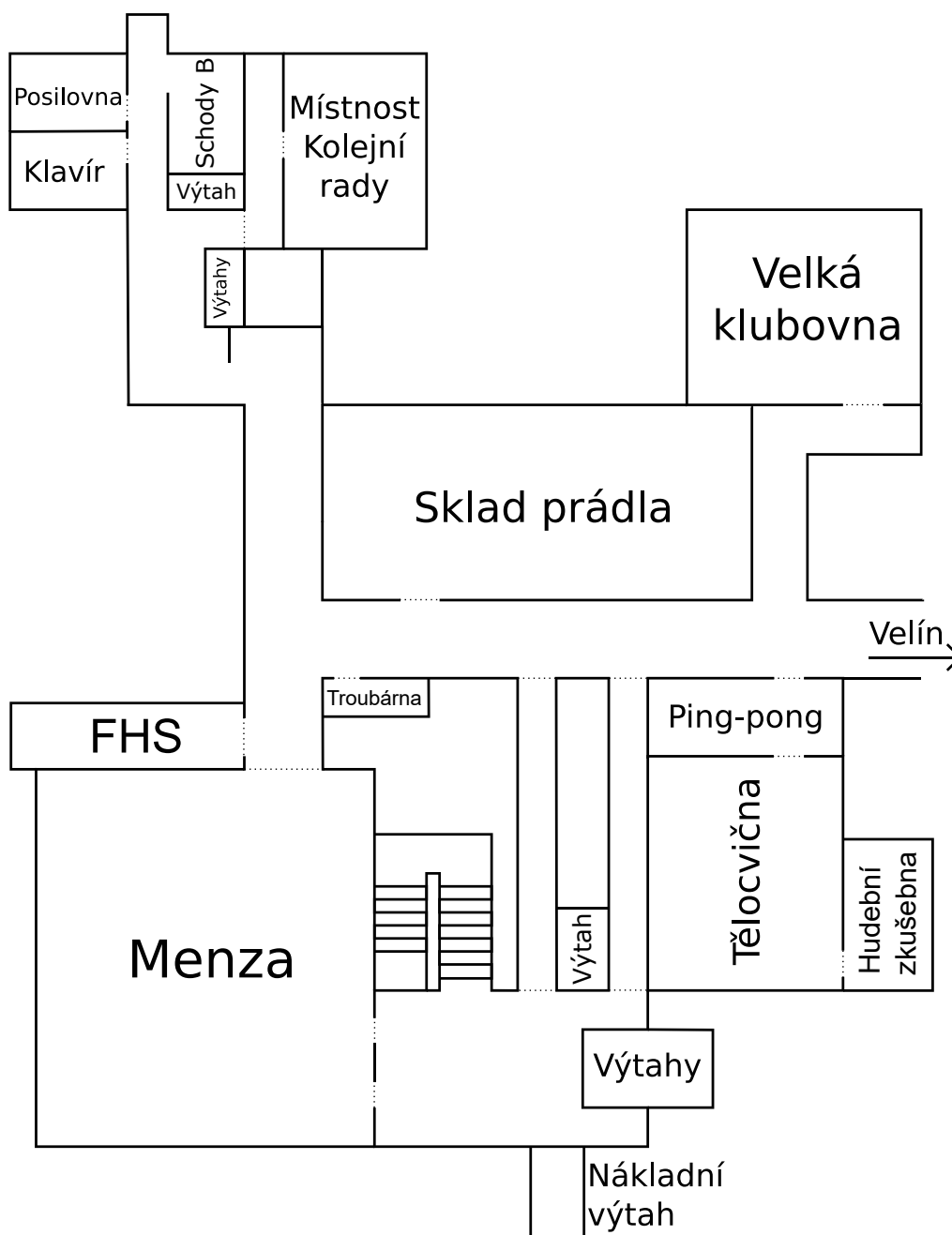
<https://kam.cuni.cz/KAM-307.html>

**Matfyz Wiki:** <https://wiki.matfyz.cz/>

Wiki se spoustu užitečných informací hlavně pro matfyzáky, ale najdete zde i všeobecně užitečné informace k pohybování se v Praze. Včetně stránky o koleji: <https://wiki.matfyz.cz/Kolej%2017.%20listopadu>

# Přílohy

## Příloha A – Plánek podzemí

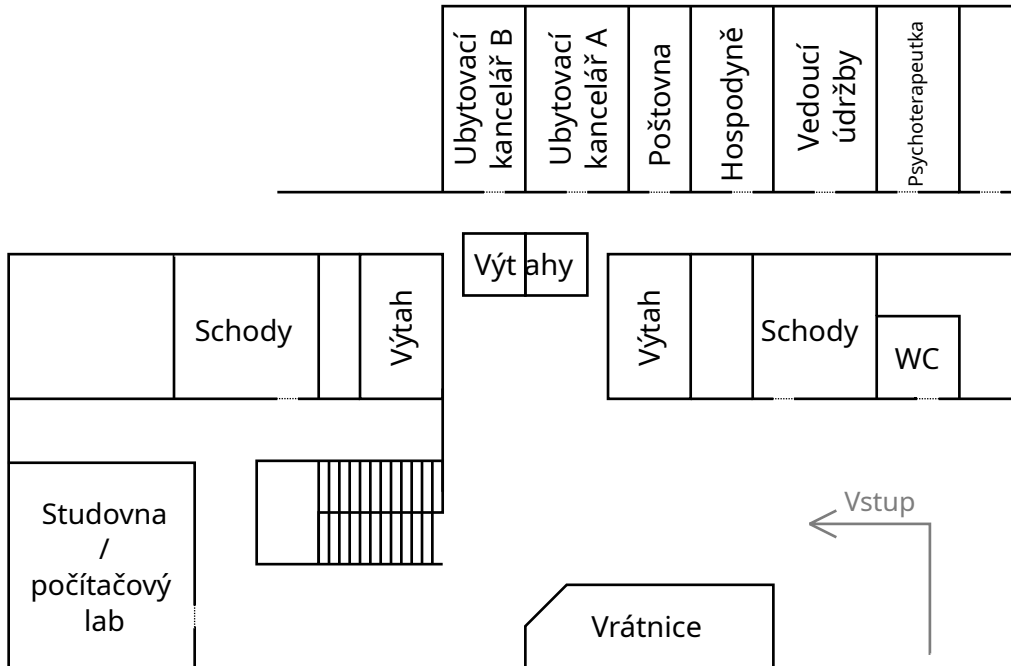


Poznámka: Kvůli úspoře místa bylo třeba plánek trochu zdeformovat, nedivte se proto nesrovnalostem v rozměrech místností.

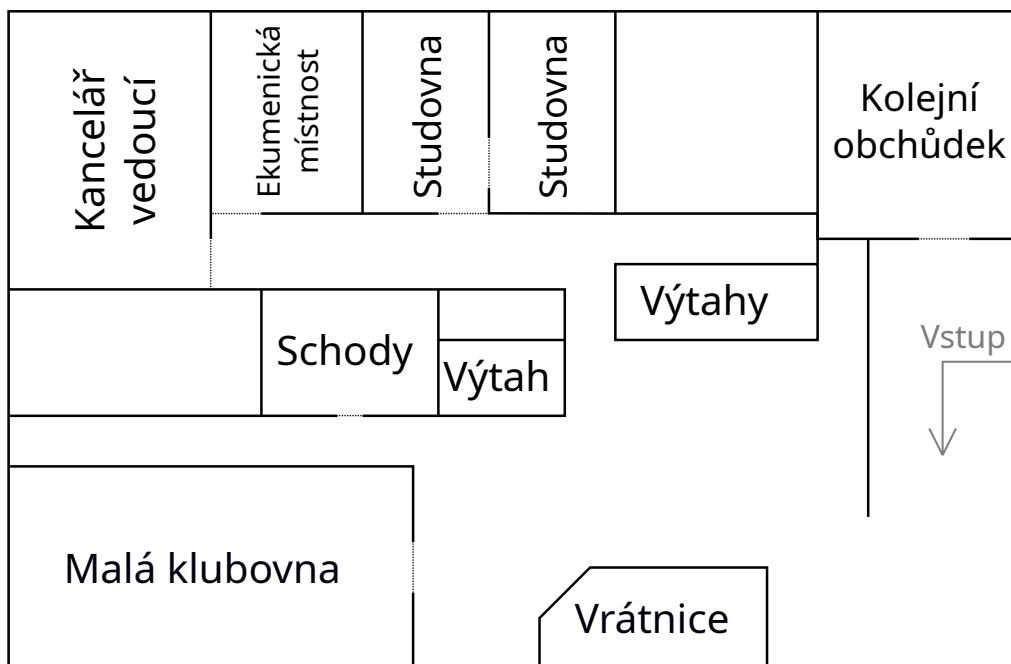


## Příloha B – Plánky přízemí

Přízemí budovy A



Přízemí budovy B



**Příloha C – Otevírací doby****Ubytovací kancelář**

pondělí – čtvrtek	8:00 – 11:00	13:00 – 15:00
pátek	8:00 – 11:00	

**Poštovna/hospodyně**

pondělí – čtvrtek	8:00 – 11:00	13:00 – 15:00
pátek	8:00 – 11:00	

**Sklad prádla – výměna prádla**

úterý	7:30 – 11:00	13:00 – 15:00
čtvrtek	8:00 – 11:00	13:00 – 15:00

**Sklad prádla – {na, pře, vy}stěhování**

pondělí – čtvrtek	8:00 – 11:00	13:00 – 15:00
pátek	8:00 – 11:00	

**Menza**

pondělí – čtvrtek	10:45 – 14:15
pátek	10:45 – 14:00

**Bufet FHS**

pondělí – pátek	8:00 – 18:00
-----------------	--------------

**Studovna na A / Počítačová laboratoř**

pondělí – neděle	nonstop
------------------	---------

## Příloha D – Co se dá půjčit

Co	Kde	Za kolik
Vysavač	Vrátnice A, B	5 Kč / 30 min
Žehlička	Vrátnice A, B	5 Kč / 30 min
Žehlicí prkno	Vrátnice A, B	Zdarma na dva dny <sup>1</sup>
Pračka	V aplikaci	22 Kč / cyklus
Sušárna	Vrátnice A	Zdarma na dva dny <sup>1</sup>
Sušička	V aplikaci	22 Kč / cyklus
Klíč od WC v přízemí A	Vrátnice A	Zdarma
Studovna / lab na A	Vrátnice A	Zdarma
Ping-pong/Aerobik	Vrátnice A	Zdarma
Hudební zkušebna	Vrátnice A	Zdarma oproti průkazu
Troubárna	Vrátnice A, B	Zdarma oproti průkazu (vrátit ten den)
Plechý na pečení k troubárně	Vrátnice A	Zdarma (vrátit čisté)
Posilovna	Vrátnice A, B	Zdarma oproti průkazu
Klavírní místnost	Vrátnice A, B	Zdarma
Malá klubovna (+ fotbálek)	Vrátnice B	Zdarma
Velká klubovna	Vrátnice B	Příspěvek na úklid <sup>2</sup>
Ekumenická místnost	Vrátnice B	Zdarma <sup>3</sup>
Kolárna	Správci koláren <sup>4</sup>	Záloha na klíč <sup>5</sup>
Stěhovací vozík	Sklad prádla	Zdarma <sup>6</sup>
Pumpa na kola	Vrátnice A, B	Zdarma
Sportovní potřeby	Vrátnice A/ B	Zdarma <sup>7</sup>
Teploměr	Vrátnice A	Zdarma
REkrabička	Menza	Záloha <sup>8</sup> + 2 Kč / použití
Lampička	Pan Holub	Záloha <sup>9</sup>

<sup>1</sup>Po dvou dnech se platí 20 Kč za každý den navíc.

<sup>2</sup>Obvykle 100 Kč, v případě poklidné akce je možné ho odpustit.

<sup>3</sup>Je potřeba dohodnout se na využití se správcem místnosti.

<sup>4</sup><https://listopad.koleje.cuni.cz/kolarny>

<sup>5</sup>Většinou je záloha 200 Kč.

<sup>6</sup>Půjčení není garantováno, je založeno na dobré vůli paní ze skladu.

<sup>7</sup>Viz Půjčování sportovních potřeb.

<sup>8</sup>Záloha na REkrabičku je 80 Kč.

<sup>9</sup>Záloha na lampičku je circa 200 Kč.