

Příloha D – co se dá půjčit

Co	Kde	Za kolik
Vysavač	Vrátnice A, B	5kč/h
Žehlička	Vrátnice A	5kč/h
Žehliči prkno	Vrátnice A	zdarma na dva dny*
Pracka	Vrátnice A	10kč/h
Sušárna	Vrátnice A	zdarma na dva dny*
Sušička	Vrátnice A	10Kč/30min
Aerobiková místnost	Vrátnice A	zdarma
Ping-pong	Vrátnice A	zdarma
Klíč od WC v přízemí A	Vrátnice A	zdarma
Klaviří místnost	Vrátnice B	zdarma
Malá klubovna	Vrátnice B	zdarma
Velká klubovna	Vrátnice B	příspěvek na úklid**
Ekumenická místnost	Vrátnice B	zdarma****
Kolárna	Správci koláren	zdarma
Studovna	Vrátnice B	zdarma
Stěhovací vozík	Sklad prádla	zdarma****

* po dvou dnech se platí pokuta 20Kč/den

** pouze v případě soukromé akce či oslavy, obvykle 100 Kč

*** je potřeba dohodnout se na využití se správcem místnosti

**** půjčení není garantováno, je založeno na dobré vůli paní ze skladu

Kolejní kucharka

2012

- obsahuje informace o bydlení v koleji 17. listopadu
- je určena především privátním a nově bydlícím (i když své si v ní najdou i starší mazači)
- je na internetu, viz <http://1listopad.koleje.cuni.cz/kucharka>
- je dílem Kolejní rady 17. listopadu

Obsah

Kapitola 1. Kolej 17. listopadu	4
Sříppek z historie, Jak se tam dostat?, Adresa	4
Kapitola 2. Jak to tu vypadá?	5
Pokoje	5
Kuchyně, Židle student	6
Kapitola 3. Postup při (na/vy/pře)stěhování	7
Získání místa na koleji, Zámluva pokoje, Nastěhování	7
Vystěhování, Přestěhování mezi pokoji, Změna plánované délky ubytování	8
Kapitola 4. Zájmové prostory	9
Velká klubovna	9
Malá klubovna, Ekumenická místnost	10
Studovna, Televizní místnost	11
Hudební zkušebna, Klavír, Kuchárna, Počítačová laboratoř (Lab)	12
Kapitola 5. Služby na koleji	14
Praní na koleji, Poruchy a závady, Vrátnice	14
Velín, Poštovna	15
Sklad prádla, Ubytovací kancelář	16
Kapitola 6. Kolejnet	17
Připojení ke kolejnetu	17
Co vlastně můžu připojit?, Sdílení – FTP, Závady a jejich hlášení	18
Kapitola 7. Sportování na koleji	19
Půjčovna sportovních potřeb, Aerobic, Ping-pong, Volejbal, Basketbal	19
Football, Cyklostezka, Šachy, Plavecký bazén, Kolárny	20
Kapitola 8. Kultura	22
Dívaldelní společnost Nové Lipany, Knihovna sci-fi & fantasy, Zpívání na schodech	22
Bibliotécké skupinky	23

Příloha C – otevírací doby

Kolejní obchůdek

pondělí – pátek	7:00 – 13:00	17:00 – 24:00
sobota – neděle	9:00 – 13:00	17:00 – 24:00

Ubytovací kancelář

pondělí – čtvrtek	8:00 – 11:00	12:45 – 15:00
pátek	8:00 – 11:00	

Poštovna a hospodyně

pondělí – čtvrtek	8:00 – 11:00	13:00 – 15:00
pátek	8:00 – 11:00	12:30 – 14:00

Sklad prádla – výměna prádla

úterý a čtvrtek	8:00 – 11:00	13:00 – 15:00
-----------------	--------------	---------------

Sklad prádla – ostatní

pondělí – čtvrtek	8:00 – 11:00	13:00 – 15:00
pátek	8:00 – 11:00	

Menza

pondělí – pátek	11:00 – 14:00
prázdniny	zavřeno

Počítačová laboratoř

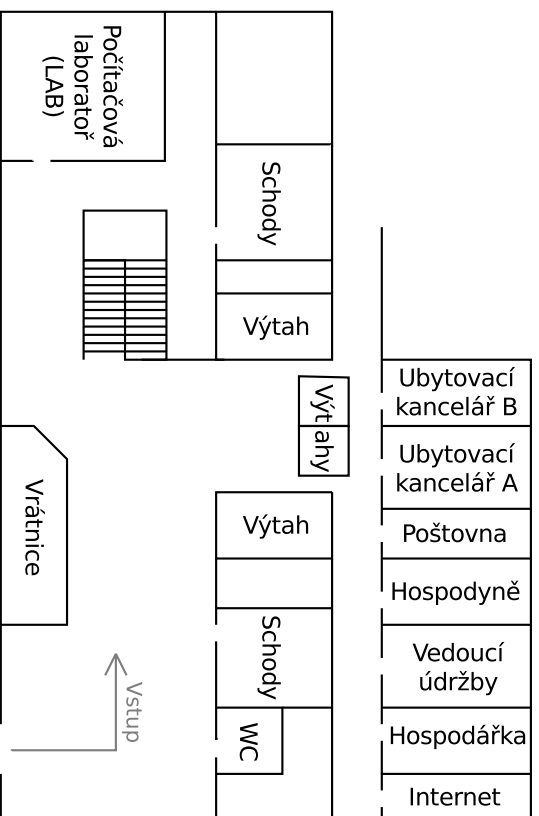
pondělí – neděle	8:00 – 24:00
prázdniny	10:00 – 24:00

Kancelář správy sítě

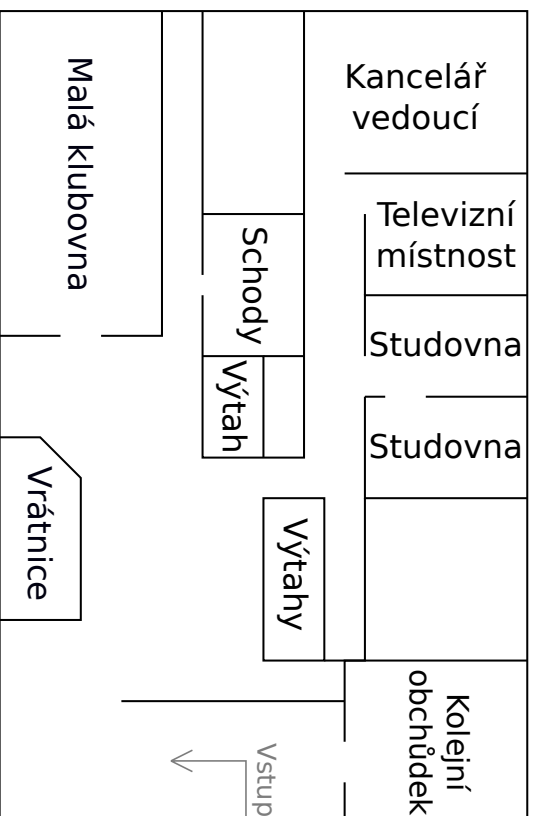
pondělí, úterý, čtvrtek	9:00 – 12:00
středa	13:30 – 16:00

Příloha B – plánek přízemí

Přízemí budovy A



Přízemí budovy B



Kapitola 9. Jídlo	24
Kolejnií obchůdek, Bagety na vrátnici, Menza, Obchody (nejen) v okolí koleje	24
Hospody a restaurace	26

Kapitola 10. Osoby a organizace	27
Kolejnií rada, Vedoucí koleje, Vedoucí menzy, Ubytovatelky	27
Hospodyně	28

Kapitola 11. Co se jinam nevešlo	29
Návštěvy, Parkování, Zvířata	29
Telefony, Nástěnky	30
Kufrárny, Slušné chování	31

Kapitola 12. Důležité odkazy	32
---	----

Příloha A – plánek podzemí	33
---	----

Příloha B – plánek přízemí	34
Přízemí budovy A, Přízemí budovy B	34

Příloha C – otevírací doby	35
---	----

Příloha D – co se dá půjčit	36
--	----

1. Kolej 17. listopadu

... je jedna z kolejí Univerzity Karlovy, nacházející se severně od centra Prahy, v městské části Troja, v lokaci s místním názvem Pelc-Tyrolka. Skládá se ze dvou vysokých paneláků, z nichž větší je označen jako budova A, menší (a více vzadu) B. Písmeno C patří staré, již opuštěné menze. V budoucnu se má „céčko“ proměnit v budovu fakulty humanitních studií. Pod budovou A se také nachází Menza Troja, známější jako „menza 17. listopadu“.

Střípek z historie

Kolej byla vybudována koncem osmdesátých let, řadí se tedy mezi novější koleje, a tomu odpovídá i její zázemí a pohodlí (a tomu zase cena ubytování). Původně měla být součástí většího univerzitního městečka (a vypadat trochu jinak), což už je ale dávno pasé.

Jak se tam dostat?

Od stanice metra C Nádraží Holešovice jedť autobusem 112 ve směru Zoologická zahrada / Podhoří dvě zastávky na Pelc-Tyrolku¹ a pak jdi s davem. Dva obrovské zelenavé věžáky nemůžeš minout (jsou vidět už z Holešovic). Pokud ti ujede 112, můžeš jet autobusem 201 na Kuchyňku a vydat se nejdříve po chodníku kousek zpět, pak podejít „magistrálu“ a rovnou za nosenem.

Adresa

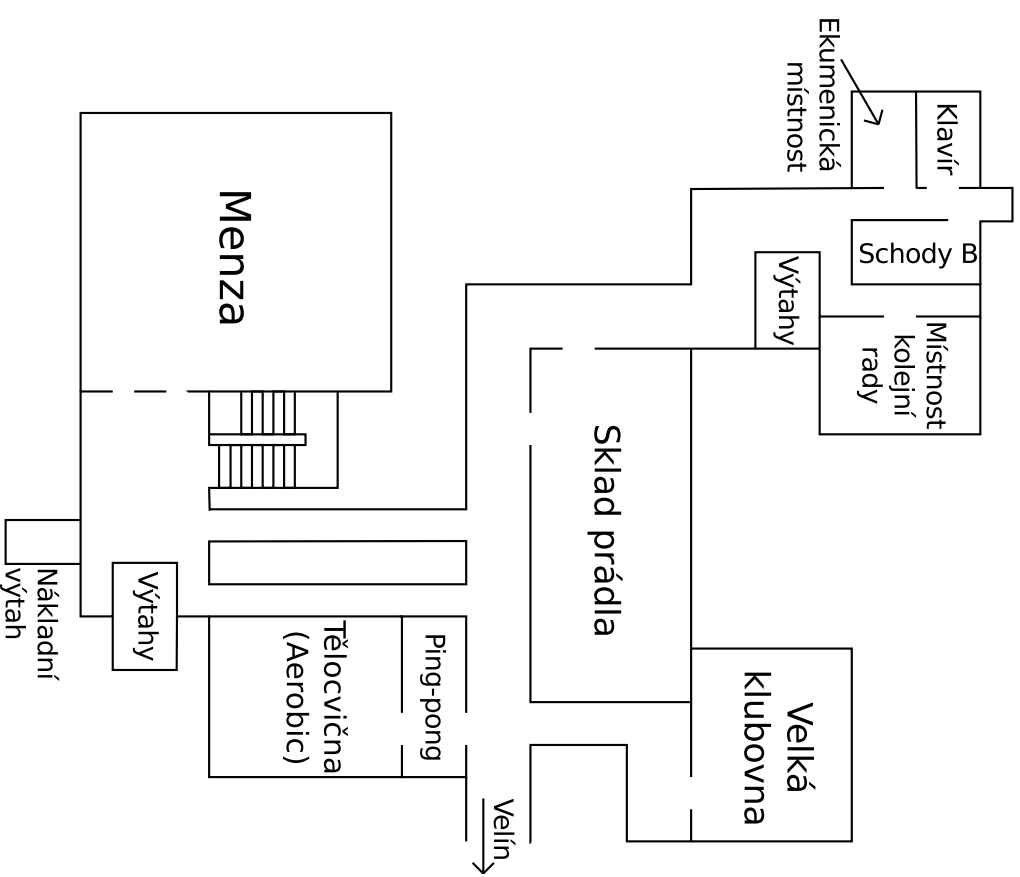
VŠK 17. listopadu
Pátkova 3
Praha 8
182 00

GPS: 50°7'0.3"N, 14°26'32.583"E

Při posílání pošty na kolejní adresu se hodí vedle jména ubytovaného uvést i číslo pokoje – šetří to práci poštovní a zamezuje případným omylům.

¹ od 1. 7. 2011 se jedná o zastávku na znamení, dej tedy pozor, ať nepřijedeš

Příloha A – pláněk podzemí



Poznámka: Kvůli úspoře místa bylo třeba pláněk trochu zdeformovat, neďte se proto nesrovnalostem v rozměrech místností.

12. Důležité odkazy

Stránky kolejni rady

<http://listopad.koleje.cuni.cz/>

Najdeš tu novinky týkající se koleje, zápisy ze zasedání i důležité dokumenty. Také tu naleznáš aktuální rozvrhy místností a on-line verzi této kuchařky.

KolejNET

<http://www.kolej.mff.cuni.cz/>

Objevuji se tu důležité novinky ohledně koleje, sídlí zde návody na vše okolo kolejnety a množství užitečných odkazů.

Pokud máš nějakou zajímavou novinku, nebo chceš nalákat kolejníky na akci, která je na 100% bude zajímavá, napiš webmasterovi na adresu webmaster@kolej.mff.cuni.cz a do e-mailu rovnou vlož text zveřejně-níhodně zprávičky.

Kolejni diskuse

<http://www.kolej.mff.cuni.cz/diskuse/>

Diskusní fórum kolejníků. Pokud sháníš něco nebo někoho na koleji, tady máš šanci uspět. Taky si zde můžeš nechat poradit co s kolejnemem, spolehbydlím, životem, ...

Web Kolejí a menz (KaM UK)

<http://www.kam.cuni.cz/>

Kromě jiného zde najdeš většinu závazných předpisů, které se týkají bydlení na koleji. Především jsou to všeobecné ubytovací podmínky, ubyt-tovací řád a různá opatření ředitele (ta vycházejí častěji i během roku).

Aplikace pro správu připojení k Internetu

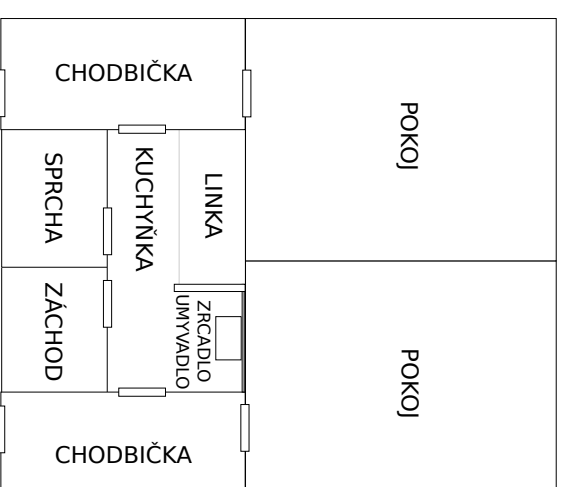
<http://is.ms.mff.cuni.cz/>

2. Jak to tu vypadá?

Naše kolej se nachází na břehu Vltavy, v malebné městské části zvané Trója. Co by kamenem dohodil se nachází široká silnice nazývaná *magis-trála* (silnice je dlouhá, mezi její názvy patří Argentinská, Most Barikád-níků a V Holešovičkách), na které se, obvyklé v raních hodinách, tvoří úporné zácpy.

Pokoje

Na 17. listopadu se nachází pouze jeden typ pokojů – dvoulůžkový se soc. zařízením. Vypadá to tak, že jsou vždy dva pokoje spojeny průchodem, ve kterém se nachází kuchyňka, záchod a sprchový kout. Dohromady se tomuto celku říká buňka.



V každém pokoji se nachází tento nábytek:

- 2 postele
- 2 pracovní stoly s šuplíky
- 2 židle student
- 2 skřínky
- 2 poličky na knihy
- 1 nízký čtvercový stůlek

V chodběce potom celkem 3 velké a 3 menší skříně, přičemž ty menší

(položené až navrchu u stropu) bývá často zvykem sundávat a stělovat do pokoje jako další uložný prostor.

Kromě toho existují ještě pokoje s druhou předstílkou – jsou to ty, které sousedí s výťahovými šachtami. Jejich množství je ale značně omezené (dva na každém patře) a jejich obyvatelé se jich neradi vzdávají.

To, že základní rozestavení pokoje je jedno z nejhorších, které lze vymyslet, je kompenzováno tím, že si můžete nábytek rozestavit, jak se vám zamane, pokud ho před vystěhováním uvedete do původního stavu. Až budete vymýšlet rozestavení nábytku na pokoji, můžete místo šoupaní postelemi sem a tam použít rozestavovač nábytku.²

Kuchyněka

Nachází se v úzké chodbice mezi dvěma pokoji. Je vybavena kuchyňskou linkou, dřezem, malou ledničkou, sporákem s dvěma plotýnkami a několika skřínkami na nádobí různé velikosti.

Co by vás mohlo při nastěhování zaskočit je absence jakéhokoliv nádobí – vše si musíte přivést z domu. Další věcí, která nově příchozího obvykle překvapí je opravu malá lednice. V běžném provozu jsou nyní dvě verze, ale i do větší z nich se čtyři lidi, kteří lednici sdlejí, mají problém vmáknout.

Dobrá zpráva je, že si můžete přivést ledničku vlastní – s tím, že ji vyměníte za erární. Tuto výměnu je nutné dohodnout s vedoucí koleje. Dvě ledničky (vlastní i erární) lze mít pouze v lékařský odůvodněných případech. Příčinou je slabé (hliničové) elektrické vedení, které nebylo v době vzniku dimenzováno na zátěž, jakou dnes zažívá.

Židle student

Židle student je standardním vybavením všech pokojů. Má koženkový sedák, dřevěné opěradlo, chybí jí opětky pro ruce a jakákoli podpora bederní páteře. Kdo to se svými zády myslí dobře, pořídí si raději kancelářské křeslo nebo programuje v posteli :-).

Židle student se vyskytuje i v komixu *MaFian iFe* od Daniela Scheiricha.³ Přetčení komixu lze jenom doporučit, je v něm spousta kulturních referencí i na naši kolej.

² <http://www.kolej.mff.cuni.cz/nabytek.html>

³ <http://www-ucjf.troja.mff.cuni.cz/scheirich/index.php?s=4>

Ostatní nástěnky slouží KaMu, který občas vylepuje letáky i jen tak na zdi, nebo do výtahu. *Ubytovaní mají vylepování letáků do výtahu zakázáno.*

Pokud něco prodáváte nebo sháníte, většinou je účinnějším (a jednodušším) způsobem propagace inzertu kolejni fórum, sekce „Bazar“.

Kufrárny

Část sušáren (většinou okolo tří až pěti; záleží na tom, kolik se přihlásí správců) se tradičně přes prázdniny mění v kufrárny.

Studenti, jež se v červnu odstěhují a v září se vrací zpět, si zde můžou zcela zdarma uložit věci, které by neovládli odstěhovat. Kufrárny mají samozřejmě svá pravidla.³³

Jak se k nim dostat? Stačí koncem května a v červnu sledovat kolejni web (a novinky na něm). Stejným postupem se můžete stát i správcem kufrárny, což je pro tebe jednak výhodné (přístup kdykoliv) a jednak je to navýšlost vážená a ceněná funkce.

Slušně chování

„Vždycky se chovej tak, jak chceš, aby se ostatní chovali k tobě.“ Na koleji je nás až 1472 a je potřeba se podle toho zařídit. Počítej s tím, že ostatní jsou i na nečekané věci citlivější.

Jednou stranou mince jsou závazná pravidla, řády, apod. Ubytovací smlouva (včetně článku o uklízení), opatření rektora, pravidla kolejietu... Samozřejmě to bereme s rozumem a duch převáží nad doslovností (takže nemusíš jednou týdně předstírat úklid balkónu, který ve skutečnosti nemáš).

Jedním ze základních pravidel je zákaz kouření jinde, než na k tomu určených místech. Zejména se nesmí kouřit na schodištích, chodbách (kde to vadí kolemjdoucím) a pokojích (kde to vadí spolubydlícím a zápach bývá často cítit i na vedlejší buňky). Naopak, ke kouření je určen nouzový (druhý, nepoužívaný) východ budovy A – samozřejmě z venku.

Ačkoliv pohledy na to, co je ještě morálně přijatelné a co už ne, se mohou různit, život není bez kompromisů. Projevit pochopení a toleranci pomáhá daleko častěji, než by možná člověk čekal.

³³ <http://listopad.koleje.cuni.cz/clanky/pravidla-kufraren>

Povolení zvířete závisí pouze na rozhodnutí vedoucí, proto nečekejte povolení na krysy, potkany, myši, hady, pavoučky, štíry a ptáky. S rybičkami nebývá problém, u psů a koček bývá vyžadován očkovací průkaz.

Telefony

Naše koleji má svůj vlastní systém telefonů. Na každé buňce je jeden, dále jsou na výtahcích, velně, poštovně, v kanceláři vedoucí, ... Volání v rámci koleje je zdarma.

Každý telefon má samozřejmě své číslo, napsané v kolejním telefonním seznamu. Je zpravidla čtyřmístné a začíná jedničkou. Telefonní seznam je možné stáhnout ze stránek kolejni rady nebo získat na výtahci.

Šikovnou možností je volat mezi buňkami i bez koukání do telefonního seznamu. Stačí vytočit *1xxxx pro budovu A, nebo *2xxxx pro budovu B, kde xxxx je číslo pokoje (doplněné zleva nulami). Tedy např. *20502 pro telefon na buňce B501/502 (nezáleží na tom, který z pokojů vytočíte).

Na každý telefon na koleji je možno zavolat i zvenku. Stačí vytočit +420 286 02 yyy, kde yyy je čtyřmístné telefonní číslo z telefonního seznamu.

Výtahnice A	1211	Ubytovací kancelář A	1619
Výtahnice B	1421	Ubytovací kancelář B	1617
Poštovna	1621	Počítačová laboratoř	1226
Hospodyně	1610	Velm (nonstop služba)	1453
Sklad prádla	1455	Havárie vody, dílna	1454
Vedoucí koleje	1352	Vedoucí údržby	1628

Nástěnky

Po koleji je jich rozmístěno značné množství. Na nástěnky na patrech naproti výtahu a u menzy v budově A může vyvěšovat kdokoli (ale je slušností po sobě letáky zase sundat, až přestanou být aktuální).

Vedle výtahů v budově A i B se nachází nástěnky kolejni rady, kde se vyvěšují zápisy a aktuální oznámení – všechno co je na nástěnkách lze najít i na webu.³²

³² <http://listopad.koleje.cuni.cz/>

3. Postup při (na/vy/pře)stěhování

Získání místa na koleji

Na začátku léta vydává kolejni rada Ubytovací rozcestník, který je k dispozici na nástěnkách a na stránkách KR.⁴ V něm se dočtete všechno, co potřebujete k získání koleje vědět.

Zámlová pokoje

Zamlouvání konkrétního čísla pokoje (a s tím související výběr spolehdylicí) se děje v systému zámlov provozovaném kolejni radou. Ten se spouští v druhé polovině srpna. Sledujte novinky na stránkách KR,⁴ budou tam vypsaný termíny a průběh jednotlivých kol zámlov.

Nastěhování

V den vašeho nástupu na koleji je třeba absolvovat následující kolečko:

- 1. Stanoviště kolejni rady či koleji** – Vyskytuje se při hromadných nástupech v druhé polovině září, ve formě stolečků v přízemí budovy A. Obdržíte zde kolejenku s vyplněným číslem pokoje dle rezervace. Pokud toto stanoviště není přítomno, dostanete kolejenku přímo v ubytovací kanceláři.
- 2. Ubytovací kancelář** – S sebou si vezmete občanský průkaz, smlouvu o ubytování (není nezbytná, ale celý proces to urychlí), cca 5 000 Kč (jedná se o plátnu za druhou polovinu září a říjen) a průkazové foto. Dostanete *závadák* (list, kam zapíšete závrady na pokoj) a klíče. V případě odůvodněné potřeby je možné si zde nejdříve zapůjčit klíč od pokoje, na který se stěhujete, nechat si tam věci a pak až jít stát do fronty.
- 3. Pokoj** – Vyplňte *závadák* – zda je něco nefunkční, něco chybí, něco je odřené... Nepodepíšte to a zkontrolujte inventář dle seznamu visícího na dveřích.
- 4. Sklad prádla** – Odevzdáte závadák a na oplátku dostanete prostěradlo, povlečení a deku (vše volitelně).
- 5. Výtahnice** – Zapíšete do příslušných knih závad zjištěné provozní závady (kapající kohoutky apod.)

⁴ <http://listopad.koleje.cuni.cz/>

Vystěhování

V den vašeho vystěhování musíte obejít následující:

- 1. Sklad prádla** – Odevzdáte ložní prádlo a vyzvednete si závadák.
- 2. Hospodyně** – Odevzdáte závadák a domluvíte orientační čas převzetí pokoje. Poté čekáte na pokoji na příchod hospodářky a převzetí pokoje. Pokoj musí být čistý, uklizený, s původním rozmístěním nábytku (není-li výslovně dohodnuto jinak). Je-li v pořádku, hospodářka pokoj zamkne a nechá si klíč – na pokoj se už nedostanete.
- 3. Ubytovací kancelář** – Zde se dořeší finanční záležitosti a odevzdáte kolejenku.

Přestěhování mezi pokoji

Problhá jako nastěhování do nového a následně vystěhování ze starého pokoje. V ubytovací kanceláři si zapůjčíte klíč, všechny věci přestěhujete na nový pokoj a pak teprve odevzdáte starý pokoj (řádně vyklizený, jako při normálním vystěhování).

Změna plánované délky ubytování

V případě změny délky ubytování (ať už prodloužení, nebo zkrácení) se postupuje tak, že se spočítá kolik byste zaplatili, kdybyste od počátku zaplatili smlouvu kratší/delší (tedy cena za měsíc bude vyšší/nížší, ale měsíci bude méně/více). Od této ceny se odečte co už jste zaplatili a zůstane rozdíl, který je třeba dorovnat v ubytovací kanceláři (buď dluh, nebo přeplatek).

Pokud si chcete spočítat, kdy je pro vás nejvýhodnější ukončit ubytování, prostudujte si opatření ředitele KaM č. 7/2012 *Stanovení standardních cen pro ubytování v kolejích UK Praha v akad. roce 2012/2013*.⁵

⁵ <http://www.kam.cuni.cz/KAM-135.html>

11. Co se jímam nevešlo

Návštěvy

Přišla-li za tebou návštěva, měla by se zapsat do knihy návštěv na vrátnici a neměla by se po koleji pohybovat bez tvého doprovodu. Plánuje-li navíc na koleji přespat, měl bys podniknout následující kroky:

1. Vyplnit formulář „*Návštěva na studentských pokojích*“.³⁰ Je potřeba podpis všech spolubydlících z buňky a jeden navíc od toho, na jehož lůžku osoba přespi.
2. Donést vyplněný formulář na ubytovačku a oproti 50Kč si vyzvednout čisté ložní prádlo. Druhý den ho zase zaneses zpátky.
3. Pokud je osoba, která u tebe chce přespat, ubytovaná na jiné koleji UK v Praze, má nárok na jedno přespaní měsíčně zdarma.

Je povoleno pouze šest nočních návštěv za měsíc, z toho nejvýše tři nepřetržitě po sobě (blíže viz *Opatření ředitele č. 13/2011 na webu KaM*).³¹

Návštěvy, které nespí v posteli spolubydlícího podle současných předpisů neexistují. V praxi ovšem přespaní na karimatce nikdo neřeší...

Parkování

Na ploše před kolejí, za závorou, je 24 parkovacích míst sloužících studentům. Parkování je za poplatek 200 Kč/měsíc a jeho kapacita bývá plně využita. Pokud ho chcete zajišdit, zavítejte do Ubytovací kanceláře, kde s vámi (v případě volného místa) sepíše ubytovatelka smlouvu o parkování.

Pokud stojíte o jednorázové krátkodobé parkování (v řádu dní), stačí zavítat na ubytovačku a slušně požádat. Stačí vám kolejenka a SPZ vozidla, které chcete ustájit. Za krátkodobé parkování se obvykle neplatí.

Zvířata

Na koleji není povoleno chovat zvířata. Výjimku z tohoto pravidla může udělit vedoucí koleje. K tomu je třeba vyplnit formulář „*povolení chovu zvířete*“,³¹ nechat ho potvrdit spolubydlícími z buňky; zástupcem kolejní rady; a odnést ho k vedoucí.

³⁰ <http://listopad.koleje.cuni.cz/dokumenty>

³¹ <http://www.kam.cuni.cz/KAM-124.html>

volná má na starosti budovu A a parkování, paní Gregorová budovu B. Toto rozdělení nicméně není dogmatické a existuje hlavně kvůli hromadným nástupům a vystěhování (pokud je tedy jedna z kanceláří zavřená, jděte klidně do druhé).

Paní Povolná je sverázná dáma. Jednání s ní je někdy nepřijemné, zejména při velkém návalu lidí, ale není potřeba se jí bát.

Hospodyně

Další činnosti na koleji spadají na hospodyně. Jsou to ty hodné paní, které většinou znáte spíše z poštovery. Mimo pošty se starají například o vystěhování, malování a umí dobíjet kredit na ISIC, když není otevířená menza.

Když na ně budete hodní, dá se s nimi velmi dobře domluvit.

4. Zájmové prostory

Na koleji existuje řada místností, které můžou ubytovaní využívat k záživě či studiu. Pro všechny platí, že pro jejich využití je třeba prostudovat, znát a dodržovat jejich řády.⁶

Nejpodstatnější je, že v místnostech je nutno dodržovat požární a bezpečnostní předpisy, udržovat pořádek, nenechávat zde žádné věci, nepožívat alkohol (s výjimkou velké klubovny), ani jiné omamné látky a nekouřit. Polohu všech místností najdeš na plánech v přílohách A a B.

Velká klubovna

V roce 2010 byla na koleji zřízena *velká klubovna*. Je zde základní nábytek jako stoly, židle, křesla a velká sedačka, dále tu naleznete kuchyňku a záchod.

Místnost nemá prozatím žádný speciální okruh činností, které se v ní provozují. Nejčastější jsou oslavy narozenin, setkání s přáteli, různé pártý a občas i divadelní představení. Za soukromé využití místností se ale platí příspěvek na úklidové prostředky.

Jednoduše řečeno: pokud chceš pořádat nějakou rozumnou akci (tj. neprotivící se řádu místnosti) a na koleji není žádána místnost, která by se na ni hodila víc, je pro ni velká klubovna jako stvořená.

Jak si ji půjčíš:

1. Podívej se na rozvrh místností⁷ a najdi si volný termín
2. Stáhni si formulář „*Zapůjčení velké klubovny*“⁸ a vyplň dané informace (předevsím termín a kontakt na odpovědnou osobu).
3. Zajdi si s vyplněným formulářem za příslušným členem kolejni rady (kontakt na něj nalezněš na webu KR).
4. Zajdi si s potvrzeným formulářem za vedoucí koleje paní Kromusovou, od které dostaneš druhý podpis (a tvoji žádost si okopíruje pro archivaci).
5. Vyzvedneš si klíče od místnosti na vrátnici budovy B, oproti podepsanému formuláři a kolejeince.

V místnosti je nutno udržovat pořádek, provozní doba je do dvou

⁶ <http://listopad.koleje.cuni.cz/dokumenty>

⁷ <http://listopad.koleje.cuni.cz/rozvrh/2>

⁸ <http://listopad.koleje.cuni.cz/dokumenty>

hodin do rána, přibližná kapacita místnosti je asi 40 lidí a (na rozdíl od ostatních místností) je zde dovoleno pít alkohol. Stejně jako v celém objektu je zde ale zakázáno kouřit.

Malá klubovna

Jak napovídá název, malá klubovna má podobné využití jako klubovna velká, ale samozřejmě pro akce menšího rázu. Ideální je např. pro deskové hry a drobné posezení s přáteli.

Její výhodou je, že nabízí menší komfort než klubovna velká (jsou zde jen židle, stoly a sedáčka). Oproti velké klubovně chybí kuchyňka a záchod a navíc je na zemi dlažba místo lina, takže se zde nedá tancovat. Na druhou stranu si v ní můžete zahrát stolní fotbalík a navíc je mnohem snadnější si ji zapůjčit.

Jak si ji půjčíte:

1. Podívejte se na rozvrh místností⁹ a najdi si volný termín
2. Stáhni si formulář „Zapůjčení malé klubovny“¹⁰ a vyplň dané informace (předevsím termín a kontakt na odpovědnou osobu).
3. Zajdi si s vyplněným formulářem za příslušným členem kolejni rady (kontakt na něj nalezněš na webu KR).
4. Vyzvedneš si klíče od místnosti na vrátnici budovy B.

V případě, že si chceš pouze zahrát s kamarády *stolní fotbalík*, je postup ještě jednodušší: na vrátnici B předložíš kolejenku a můžeš hrát (nezapomeň si peníze – fotbalík funguje na desetikoruny). Ale pozor, přednost k použití mají ti, kteří si poctivě vyplnili a nechali potvrdit formulář.

Ekumenická místnost

Místnost je primárně určena pro duchovní účely a hraní deskových a karetních her. Pětkrát denně sem chodí muslimové kvůli své pravidelné modlitbě, dále biblické skupinky¹¹ a spolek GO¹².

Výhodou je útulnost místnosti a její vybavení. Můžete si tu např. uvařit čaj nebo kávu. *Ale pozor – pít alkoholu, kouření a požívání jiných omamných látek je v přísném rozporu s řádem místnosti!* Naopak nevyhno-

⁹ <http://listopad.koleje.cuni.cz/rozvrh/1>

¹⁰ <http://listopad.koleje.cuni.cz/dokumenty>

¹¹ <http://biblickeskupinky.matfyz.cz/>

¹² <http://troja.kozelk.cz/>

10. Osoby a organizace

Kolejni rada

Kolejni rada je skupina několika studentů (u nás pět) zastupující zájmy ubytovaných při jednání s vedením kolejí. Pokud máte nějaký problém či zlepšovací návrh ohledně koleje, neváhejte se s ním na nás obrátit! Naše adresa je kr17listopad@googlegrups.com.

Zhruba jednou za měsíc pořádáme veřejná zasedání, na která zveme jak vedení koleje, tak všechny ubytované, kteří mají zájem se jich zúčastnit.

Příklad naší činnosti

- vytvořili jsme tuto kuchářku :-)
- zařizujeme zámluvy pokojů
- půjčujeme malou klubovnu
- zařídili jsme stojany do koláren (zatím pouze ve dvou kolárnách ve zkušebním provozu)
- provozujeme webové stránky²⁹ se spoustou užitečných informací

Jsmetady pro vás!

Vedoucí koleje

Vedoucí 5. správy KaM, pod kterou spadá naše koleje, je *Věra Kromusová*. Mezi věci v kompetenci vedoucí patří i porolování chovu zvířat, půjčování velké klubovny (ve spolupráci s KR) nebo řešení stížností na porušování ubytovací smlouvy, či stížností na zaměstnance koleje.

Její kancelář se nachází v přízemí budovy B, v chodbě za výtahy.

Vedoucí menzy

V čele menzy Troja stojí *Jana Mrázková*. Při výdeji jídla se s ní přímo do styku nedostanete, máte-li však nějakou stížnost nebo pochvalu na cokoliv v menze, můžete si ji nechat zavolat. Kniha přání a stížností, která je všem stravníkům k dispozici, leží v její kanceláři.

Ubytovatelky

O záležitosti ubytování se starají dámy z ubytovací kanceláře. Paní Po-

²⁹ <http://listopad.koleje.cuni.cz/>

Tesco v Letňanech

Nonstop mají otevřeno v Tescu na Letňanech. Z Kuchynky tam ve dne (do půl jedné a od cca. půl páté) jezdí 201 a v noci 511. Je to delší cesta, vhodná na větší nákupy. Vystoupíš na Tupolevové (asi 4 min od zastávky Letňany), přejdeš ulicí a nejbližším vchodem do OC, kterým projdeš dřeze se vlevo.

Hospody a restaurace

Tenisové kurty

Jsou hned naproti koleji, za zastávkou 112ky. Je tam velká televize, většínou se sedává na zahrádce a ceny jsou přijatelné. Pro příznivce jiných komodit než piva je tam například točená kofola a také něco málo k snědku.

Restaurace Loděnice

Restaurace, nacházející se přímo u Trojského plavebního kanálu.²⁷ Má sice trochu vyšší ceny, ale vaří dobře. Ti, jež nehodují alkoholu, za jistě uvítají točenou kofolu.

Bowling Troja

Restaurace s bowlingem,²⁸ pivo Staropramen 25 Kč a Plzeň 35 Kč, jídlo tam mají docela drahé, ale dobré, dá se tam dobře chodit na polední menu. Je tam pěkné prostředí a dveřmi oddělený koutek pro kuřáky (ty dveře se opravdu zavírají, takže kouř v nekuřácké části není cítit). Dostat se tam dá po cestičce vedoucí od parkovacího plácku východně od koleje (nad oploceným pozemkem s dřívím).

Čína na Rokosce

Kousek od zastávky autobusu Rokoska (první zastávka po Kuchynce směrem od Holšovic; po vystoupení se vraťte asi 50 m směrem ke Kuchynce) se nachází klasická čínská restaurace s klasickými cenami. Uvnitř mají akvárium s rybičkami a po jídle vám přinesou kalíšek něčeho ostřejšího.

Tento výčet rozhodně není vyčerpávající. Kvůli omezenému rozsahu kucharek jsme vybrali jenom pár ukázkových podniků.

²⁷ <http://www.restauracelodence.cz/>

²⁸ <http://www.bowlingtroja.cz/>

dou je, že získat klíč od místnosti nějakou chvilku trvá, a tak je vhodná jen pro pravidelné činnosti. Na jednorázové akce jsou vhodnější malá a velká klubovna.

Chceš-li se jen připojit k existujícímu spolku, který místnost využívá, kontakt na něj získáš od správce ekumenické místnosti Haba Daouda (ihab.daoud@seznam.cz).

Pokud si chceš zapůjčit místnost pro vlastní účely, první věc, kterou bys měl udělat, je zkontaktovat správce Haba Daouda a to buď elektronicky, nebo osobně. Nemusíš mít obavy, je příjemný a v pohodě se s ním dorozumíš česky. Domluvíte se na tom co a kdy hodláš v místnosti provozovat, aby nedošlo ke kolizi termínů s ostatními uživateli. Poté sepišete žádost o využití místnosti, kterou odneseš vedoucí koleje ke schválení a následně dá Hlab zapsat tvoje jméno na seznam na vrátnici B, kde si můžеш oproti kolejnence klíč od místnosti vyzvednout.

Při hraní společenských her se využívá jen přední část místnosti. Provozní doba není předem stanovena a tak je doba využití určena správcem, převážně podle časového harmonogramu místnosti.

Studovna

Projdeš-li na B v přízemí úzkou uličkou s dveřmi, nalevo od sbratřených výtahů, octneš se v chodběce, kde je Studovna, Televizní místnost a Kam-celář vedoucí.

Klíče od studovny se dají půjčit na vrátnici B proti kolejnence (bez dalších náležitostí).

Výhody studovny:

- je tam klid (mimo času kdy je důležité utkání v *televizní místnosti*)
- je tam vždycky místo (ale ne vždycky prázdné)
- všichni tam chodí studovat a je to na to zařízené
- není tam internet ani jiné demotivátory

Proto je při nemožnosti učit se na pokoji vhodné jít právě tam a ne například do malé klubovny.

Televizní místnost

Místnost s velkou televizí je plná křesel. Není obvykle příliš vytižena, pouze při důležitých sportovních utkáních bývá plná. Pár lidí navíc se ale vejde vždy a navíc tam bývá vstřícná a přátelská atmosféra.

Hudební zkušebna

Na naší koleji funguje *Hudební klub*, který provozuje v suterénu mezi budovami A a B hudební zkušebnu. Tato místnost, ve které jsou bicí, kytarové a basové kombo, zpěvácký aparát apod., slouží jako zázemí pro jednotlivce, ale i kapely. Za 200 Kč na akademický rok můžete chodit do zkušebny a hrát od 16 hodin až do půlnoci podle rozvrhu beze strachu, že kohokoliv ruší. Z vybraných peněz se pak kupuje, po dohodě všech členů klubu, další vybavení nebo hudební aparát atd.

Pokud máš zájem o navštěvování zkušebny, můžeš navštívit stránky hudebního klubu.¹³ Aktuální rozvrh je dostupný na dveřích zkušebny.

Klavír

V suterénu budovy B se nachází místnost s klavírem. Je o něj velký zájem a proto je dobré si ho alespoň na vrátnici B dopředu zarezerovat – osobně nebo po telefonu. Tamtéž si od něj můžete oproti kolejeince půjčit klíče.

Kuřárna

Kuřárna byla v únoru roku 2012 zrušena a na jejím místě byl zřízen *Kolejní obchůdek*. Jediným místem na území koleje, kde je povoleno kouřit, je tedy druhý (nepoužívaný, nouzový) východ budovy A (samozřejmě z vnější strany).

Všude jinde uvnitř budov, na schodech nebo v podzemí se kouřit nesmí. Pro tento zákaz jsou dobré důvody, konkrétně *tolerance a požární předpisy* (za kouření mimo vyhrazená místa hrozí pokuta až 20 000 Kč).

Počítačová laboratoř (Lab)

Lab je místnost se spoustou počítačů s internetem, které můžeš kdykoliv použít (obzvláště se hodí, když člověk zapomeně večs zaplatit internet na pokoi). Nachází se v přízemí budovy A, vedle schodů vedoucích do suterénu, k menze.

Jsi-li tam poprvé, musíš si založit účet. Pokud jsi z MFF, tak to uděleáš u služby, která běžně sedí u počítače u dveří, spí na matraci vzadu, není tam, nebo je lab zavřený (v tomto pořadí pravděpodobnosti). Nejsi-li z MFF, musíš si nejdříve oběhnout byrokratické kolečko. Budeš potřebovat

¹³ <http://www.zkusebna.matfyz.cz/>

Zelnář na Holešovicích

Přímo před vestřibulem metra bývá přes léto stánek s ovocem a zeleninou. Ceny nejsou špatné a je příjemné, že to je blízko a čerstvé.

Menší supermarkety v okolí

Albert a Billa na Florenci – Billa je hned u výstupu z metra (na Křižkovu ulici), Albert je přes ulici. Oba jsou svojí velikostí průměrné a mají všechny typické vlastnosti.

Albert na Dělnické – klasický Albert se všemi výhodami a nevýhodami, kousek od koleje u zastávky Dělnická (tramvaje 12 a 14/24 směr Palmovka). Albert se skrývá v budově starého pivovaru a ze jmenované zastávky se musíš vydat kousek zpět. Počkáš ho za branou do dvora na pravé straně ulice.

Albert na Kobylisích – má pouze základní sortiment, úplně mu chybí například balené uzeniny a sýry, zato je to nejbližší obchod otevřený až do 22:00. Naleznete ho hned za eskalátorem z Metra u tramvajových zastávek. Dostaneš se tam buď metrem, nebo tramvají č. 17 ze zastávky tramvaje Trojská.

Albert na Ládví – klasický Albert se všemi náležitostmi. Z koleje se tam dá dostat metrem, nebo tramvají s přestupem na Kobylisích.

Billa na Argentinské – klasická Billa se nachází také na Argentinské ulici (ta je součástí „magistrály“). Dostaneš se tam autobusem 156 z Nádraží Holešovice nebo Strossmayerovo náměstí (jezdí okružem).

Billa na Letenském Náměstí – klasická Billa se nachází na Letenském Náměstí. Dostaneš se tam tramvají č. 12 směrem na Výstaviště Holešovice, zastávka Letenské Náměstí. Vystoupíš přímo u vchodu.

Pražská Tržnice – v areálu se nachází nepřehledné množství vietnamských obchodníků, supermarkety Penny a Norma a v Hale 22 tržičtře se zeleninou a ovocem. Dostaneš se tam tramvají č. 14/24 (zastávka Tusarova) (nebo č. 12 na Dělnickou a kousek dojdeš) a vydeš se první ulicí doprava, okolo zmíněné Alzy, až na dojdeš na tržičtře.

Kaufand na Libeňské mostě

Kousek od zastávky tramvaje Libeňský most se nalézá Kaufand. Dá se tam nakupovat relativně dobře i později večer, kdy jsou nejbližší Alberty již zavřené. Také se tam dá během chvilky dostat na kole (jsou to cca 4 km) cyklostezkou vedoucí přímo od koleji.

9. Jídlo

Kolejní obchůdek

Na jaře roku 2012 byl v přístavě budovy B, na místě bývalé kuřárny, otevřen kolejní obchůdek. Dá se v něm nakoupit široké spektrum potravin, stejně jako základní spotřební materiál (např. toaletní papír).

Specialitou je čerstvé pečivo, dovážené každý den (mimo neděle a svátků – na ty je dováženo den předem) z rodinné pekárný na Vysocině. Chcete-li raději půlku chleba, než celý, nebojte se požádat o pomoc obsluhu – ochotně vám ji ukrojí.

Otevřeno je dopoledne i odpoledne (viz příloha C).

Bagety na vrátnici

Na vrátnici budovy A se dají koupit bagety za dotované ceny cca 31 Kč a 36 Kč. Platí se stejně jako v menze, tj. kreditem nabýtým na ISICu. Na koleji si jej můžete dobít buď v menze nebo v poštovně

Menza

Menza je stravovací zařízení pro studenty a zaměstnance vysokých škol. Jedna taková se nachází i na naší koleji. Oficiálně se jmenuje *Menza Troja* a nachází se v suterénu budovy A.

Kvalita jídla není nijak ohromující, ale jakožto nejbližší zdroj jídla je velmi oblíbená. Obvykle je na výběr ze čtyř různých jídel. Ceny jídla se pohybují, stejně jako v ostatních menzách UK, okolo 42 Kč (zahrnuje polévku, hlavní jídlo a pití).

Otevřena je jenom v pracovní dny, od 11:00 do 14:00. Platí se v ní kreditem nabýtým na ISICu. Tento si lze nabít přímo v menze nebo v poštovně (i mimo otevírací dobu menzy).

Obchody (nejen) v okolí koleje

Číňan na Holešovicích

Když přijedeš autobusem na Nádraží Holešovice a přejdeš silnici s tramvajovými kolejemi, záboč vpravo. První dveře, které potkáš, vedou do asiatského krámku s docela rozumnou otevírací dobou.

formulář¹⁴ – ten si také můžeš vyzvednout v labu. S tím zajdeš nejdříve na studijní, kde ti ho potvrdí. Potom na sekretariát SISALu (Malostranské náměstí 25, 4. patro) – tam ti dají jiný, se kterým už přijdeš ke službě v labu a ta ti proti němu vytvoří účet.

Jakmile získáš jméno a heslo, můžeš lab navštěvovat podle potřeby. Výhodou je jeho nepřetržitý provoz. Často je v labu k dispozici internet i když u tebe nejde – např. proto, že vypadl patrový switch. Lab je pak dobré místo pro zaslání hlášení o závadě správě sítě.

V době, kdy hodně lidí nemá zaplacený kolejnet, tj. zpravidla začátkem října a začátkem kalendářního roku, bývá lab nacpaný k prasknutí. Jinak bývá vždy několik počítačů volných.

¹⁴ <http://listopad.koleje.cuni.cz/dokumenty>

5. Služby na koleji

Praní na koleji

Na vrátnici budovy A si lze oproti kolejnence a mírnému poplatku (dle tabulky níže) zapůjčit prádelnu, sušárnu nebo sušičku, případně žehlíčku a prkno. Prádelny i sušárny se nacházejí v obou budovách, praček si lze půjčit i více.

Sušárny bývají, zejména o víkendech, velice vytížené. Proto se vyplatí nějakou si zarezervovat, nebo ještě lépe práť ve všední dny, kdy na to nemá tolik lidí čas. Když už sis prádelnu vypůjčil, buď prosím ohleduplný a vrať ji co nejdříve, aby ji mohli využít i ostatní.

Sušárny a žehlící prkna jsou na dva dny zdarma i bez půjčení žehlíčky nebo pračky.

Práčka	10 Kč / hod
Sušárna	2 dny zdarma, potom 20 Kč / den
Sušička	10 Kč / 30 min
Žehlíčka	5 Kč / hod
Prkno	2 dny zdarma, potom 20 Kč / den

Poruchy a závady

Naše koleje je strážidelný dům a dějí se tu děsivé věci. Třeba kape kohoutek. Nebo nejde proud. Nebo nejde telefon. Nebo začne kapat kohoutek a díky nefungujícímu telefonu není možné ani zavolat pomoc.

Z takové svízelné situace nás vysvobodí knihy závad na vrátnicích (pro jejich seznam viz *Vrátnice*).

V akutních případech (masivní úniky vody, vypadlé pojistky, ...) je vhodné zavolat nebo dojít na vrátnici či velh.

Prasklou žárovku stačí vyšroubovat a odnést na vrátnici, kde vám ji vymění kus za kus. Neplatí pro zářivky, ty se píšou do knihy závad „Elektro“ (zářivky jsou totiž nové a podléhají výměně v záruční lhůtě).

Vrátnice

Vrátnice se nacházejí v přízemí budov A i B. Jsou to ty prosklené kukaně,

Biblické skupinky

Na koleji je skupinka křesťanů, která se schází ke společnému studiu Bible. V minulém roce se scházeli ke studiu Markova evangelia. Tento rok by rádi ve své činnosti pokračovali. Na začátku semestru bude úvodní setkání, na kterém se domluví čas a termín skupinek. Všechny potřebné informace nalezneš na webu.²⁶ Rádi tě mezi sebou přivítají, tak se neostýchej, maš-li chuť zavítat mezi ně.

²⁶ <http://biblickeskupinky.matfyz.cz/>

8. Kultura

Když už jste unaveni sportováním, jistě přijde vhod osvěžit se kapkou kultury, nebo (pro ty duchovníji založené) náboženského vyžití. Tady je přehled spolků a kulturních událostí, které se na naší koleji vyskytují:

Divadelní společnost Nové Lipany

Od roku 2010 působí na koleji amatérský divadelní spolek *Nové Lipany* (v té době složený výhradně z matfyzáků ubytovaných v naší koleji). Hraje výhradně hry Divadla Járy Cimrmana (doposud proběhla představení her *Dobytí severního pólu*, *Zaskok* a *Posel z Liptákovy*).

Na představení se můžete těšit vždy před začátkem zkouškového, tj. v květnu a prosinci. Přičemž se uvádí jedna hra premiérová, reprízy ostatních her dle zájmu. Koná se obvykle k večeru ve velké klubovně. Představení je vždy včas oznámeno na nástěnkách a na webu koleje.

Vstupné je pouze dobrovolné, podstatná je zábava a zpestření všedního dne.

Knihovna sci-fi & fantasy

Nachází se ve 20. patře budovy A. Má k dispozici přes 1000 knih výhradně žánrů sci-fi a fantasy. Knihovníci jsou studenti, kteří pracují zdarma a ve svém volném čase. Tomu odpovídá i otvírací doba, která činí jenom dvě hodiny v týdnu, po večerech. Poplatky za půjčení jsou lidové a vybrané peníze jdou na nákup nových knih. Další informace lze najít na webu knihovny.²⁵

Zpívání na schodech

Tradice skupinového hraní na kytary a zpívání na schodech je snad ještě starší, než kolej sama. Nehraje se ale jenom na kytary – když se sejde větší skupina, můžete slyšet také flétny, housle, klarinet, bubny...

Většinou se hrává na jižním schodišti budovy A kolem 17. patra. Informace o uspořádané akci se ale šíří různými méně spolehlivými cestami a pravdělně se o ní dozvídají pouze trvale zainteresovaní. Ale „kdo hledá, najde“ a třeba stačí jít okolo a zaslechnout podezřelý zvuk... Přidat se může opravdu každý!

²⁵ <http://www.kolej.mff.cuni.cz/knihovna/>

kolem kterých každý den procházíte. Poskytují širokou škálu služeb, která se na obou budovách trochu liší, tady je přehled:

Vrátnice na A

- prodává bagety
- půjčuje vysavače, fény, žehličky a žehlicí prkna
- půjčuje klíče od praček, sušáren, sušiček, aerobikové místnosti a ping-pongu
- kniha závad telefonů (pro obě budovy společná)
- telefonní číslo 1211

Vrátnice na B

- půjčuje vysavače
- půjčuje klíče od malé klubovny, velké klubovny a klavíru
- telefonní číslo 1421

Na obou vrátnicích je také kniha přání a stížností kolejni rady a tyto knihy závad (pro každou budovu zvlášť):

- Voda a topení
- Závadly oken
- Elektro
- Záměčník, truhlář / ostatní

Vrátní mají sice službu i v noci, ale platí pravidlo nočního klidu, takže od 22:00 půjčují vysavače dost neradi...

Velín

Je to místnost pohřbená v podzemí koleje – přijdeš-li z budovy A do chodby, kde se nachází sklad prádla a ping-pong, po pravé ruce uvidíš míž. Pár metrů za míží vpravo se nachází velín, kde sídlí nepřetžitě služba, kterou můžeš volat např. v případě akutních havárií.

Nevolej je kvůli kapajícímu kohoutku, nebo oloupané omítce – takové věci patří do knih závad. Volěj je, pokud vám masivně protéká záchod, prasklo potrubí, vypadly pojistky apod.

Dá se na něj dovolat kolejním telefonem (číslo 1453).

Poštovna

Nachází se v přízemí budovy A, ve stejné chodbě jako ubytovací kancelář. Prochází přes ni všechny dopisy i balíky pro ubytované. Dopisy vám paní z poštovny donesou do schráněk pro vaše pokoje, když přijde balík, obvykle

nechají ve schránce oznamovací lísteček, nebo volají na pokoj.

Jejich ochota a usměvavost je nezměrná, když je hezky poprosíte, tak vám dokonce u sebe schovají hotovost, kterou zaplatí došlý balík na dobírku a uschovají ho u sebe do doby, než přijдете. Pokud je nezastihnete na poštovně, zkuste to hned vedle v kanceláři hospodyň, možná si všimnete, že se jedná o tytéž dány.

Sklad prádla

Sklad prádla se nachází v podzemí mezi budovami A a B. Pokud jste si při nastěhování vypůjčili ložní prádlo, můžete si ho tam dojít vyměnit za čisté, vyprané. Výměna probíhá styllem „kus za kus“.

Kromě povlečení se tam dají vyměnit i další věci, např. židle nebo záclony. Pokud jsou v dostatečně ořesném stavu, dají se vyměnit i závěsy ve sprše a peřiny s polštáři.

Otevírací doba pro výměnu prádla je v úterý a ve čtvrtek 8:00 – 11:00 a 13:00 – 15:00.

Ve skladu prádla se dá také oproti kolejence zapůjčit stěhovací vozík, který přijde velice vhod, pokud se stěhujete z jednoho místa na koleji na jiné. Těchto vozíků ale není mnoho a jejich půjčování je založené na dobré vůli paní ve skladu – buďte na ně proto milí.

Ubytovací kancelář

Neboli *ubytovnačka*. Jedná se o všeobecně užitečnou místnost, se kterou se ve svém životě kolejnička budete setkávat ať už chcete nebo nechcete. Zařízení se tu věci jako změna délky ubytování, přestěhování se, při nastěhování se zde vydávají klíče od pokojů apod.

Sídlí v přízemí budovy A, v chodbě hned za výtahy.

zapůjčení klíči. Ty ti zůstanou po celou dobu, co tam máš uložené kolo. Aktuální seznam správců koláren je vždy k nalezení na webu KR.²⁴

Strojany na kola jsou zatím instalovány pouze ve dvou kolárnách (po jedné v každé budově), pravděpodobně jich bude časem přibývat.

²⁴ <http://listopad.koleje.cuni.cz/kolarny>

Fotbal

Mezi budovou A a magistrálon se nachází travnaté hřiště s brankami. Kvalita povrchu není nijak ohromující, proto se taky občas hrává na asfaltu ze severní strany budovy A, což ale není moc šťastné řešení – ruší to obyvatele B-čka, kteří mají tento prostor pod okny (rány se překvapivě rozléhají). Pozor na rozbití oken!

Cyklostezka

Na procházky, běhání, in-line brusle a kolo můžeš vyrazit právě sem. Vhodným zpestřením bývají kajakisťe v trojském kanálu (topící i netopící se). Stačí zleva obejít tenisové kurtu u zastávky autobusu a sejít dolů k řece.

Pokud jsi ve formě, doběhneš až do Řeže, ale nejdále ze Zámku tvou mrtvolku může odvézt MHD. Tam také končí cesta, po které se dá jet na bruslích (od tenisových kurtů až na konec cesty je to cca 7,5 km). Cestou potkáš i dva přívozy, které jsou součástí pražské MHD (převozou tě tedy při ukázkách ltačky).

Šachy

Každoročně se koná šachový turnaj, příslušné informace se včas objeví na webových stránkách koleje.

Plavecký bazén

Nejbližší bazén je na Výstavišti v Praze-Holešovičích (zastávka tramvaje „Výstaviště Holešovice“). Bazén je dlouhý 25 m, široký 12,5 m a má šest plaveckých drah. Hloubka je 1,2 m – 3,8 m. Vstupné pro studenty je 35 Kč za 60 min, případně 45 Kč za 90 min. Dějte si ale pozor kdy je otevřený pro veřejnost (leze nalézt na internetových stránkách²³).

Kolárny

Kolárny jsou malé místnosti v budovách A i B, vždy sousedící s krátkou stěnou koleje směrem k řece. Máme jich celkem 12, každou s kapacitou cca 8 kol (celkem tedy místo pro alespoň 96 kol).

Kolo do kolárny si může umístit každý ubytovaný. Stačí kontaktovat příslušného správce a pokud je v kolárně místo, dohodnout se s ním na

²³ <http://www.incheba.cz/bazen.html>

6. Kolejnet

Naše kolejni síť se od těch na ostatních kolejích značně liší. Je to dáno historicky. Matfyzáci, ježto byli většinou skupinou v těchto budovách, si v dobách, kdy to vůbec nebylo samozřejmé, vydupali internet, který si zajistili u MFF. Na ostatních kolejích byl zaveden až o několik let později a to KaMem. Ten náš je tedy připojený přímější cestou na Pasmet, rychlejší a spolehlivější, nicméně konfigurace připojení není úplně triviální.

Připojení má příjmené parametry 100 Mb/s a 100 Kč/měsíc, zahrnuje statickou veřejnou IP adresu.

Připojení ke kolejnetu

Nejprve je třeba vzít ISIC, občanský průkaz, číslo a umístění zásuvky (např. pokoj A126, levá zásuvka), hezké jméno pro počítač (to totiž nelze snadno změnit), papírek s napsanou MAC adresou (to je unikátní adresa síťové karty; když nevíš jak ji zjistit, zadej do Googlu „MAC adresa“) a vyrazit v úředních hodinách do kanceláře správy sítě – v přízemí budovy A za výtahy, doprava až na konec chodby. Tam ti zařídí účet.

Pak se připojíš do informačního systému kolejnetu¹⁵ (dále též IS), zadáš novou platbu a zaplatíš. *Tady pozor – je potřeba vyplnit variabilní i specifický symbol.* Internet se ti zapne, jen co na cílový účet dorazí platba a zaeviduje se do systému (to se děje asi čtyřikrát za den). Obvykle tedy čekáš 2-4 dny. Pokud potřebuješ zařadit něco neodkladného, je ti k dispozici *kolejní lab*.

Když se v IS objeví zaplacená platba, je ze strany koleje všechno připravené k připojení. Zbývá nakonfigurovat počítač. Dobře je to popsáno na webu¹⁶ a bylo by zbytečné tam uvést a udržované návody kuchařkou suplovat, hlavně kvůli jejich rozsahu a množství možností, které pokrývájí.

Poznámka: situace se značně zjednodušila, když byly v roce 2010 vytvořeny autokonfigurační programy a to jak pro Windows, tak pro Linux (ke stažení jsou na titulu stránce kolejnetu). Pokud nemáme nějaké nestandardní nastavení počítače, nemělo by vám již připojení po jejich stránkách činit problém.

¹⁵ <http://is.ms.mff.cuni.cz/>

¹⁶ <http://www.kolej.mff.cuni.cz/faq/connect.html>

Co vlastně můžu připojit?

Od roku 2012 se neplatí za připojení počítače jako takového, ale za připojení zásuvky. Do libovolné zaplacené zásuvky jde zapojit libovolné zařízení, které jeho vlastník zaregistroval pro používání v Kolejnetu. Pokud chcete zapojovat více než jedno zařízení, je třeba požádat o povolení a příslušné autentizační údaje správou sítě.

Sdílení – FTP

Na koleji je k dispozici spousta zajímavých materiálů, například zápisky z přednášek, instalace mnoha oblíbených programů, které si tak mnohdy stáhnete rychleji, než z oficiálního webu výrobce (například instalace oblíbených Linuxových distribucí či volně šiřitelné programy).

Toto pohodlí na koleji existuje díky mnoha ubytovaným, kteří tyto materiály sdílí. Na oplátku můžete přiložit ruce k dílu a také něco nasdílet. Inspirovat se můžete například návodem na nastavení FTP serveru.¹⁷

Sdílení souborů je ošetřeno opatřením správce – není dovoleno jakýkoliv obsah veřejně sdílet mimo kolejnet. To se týká i torrentů a jiných P2P sítí – pokud budete přistupovat při jejich stahování, budete pravděpodobně odpojeni (dočasně, nebo i trvale).

V nasdílených materiálech se dá snadno vyhledávat pomocí serveru search.¹⁸

Závady a jejich hlášení

Oficiálním kanálem pro hlášení závad je e-mailová adresa správy sítě `netadm@kolej.mff.cuni.cz`. Takové hlášení závady by mělo odpovídat příslušnému nařízení správce.¹⁹

Pomocí spolukolejníků se můžete dočkat v příslušné sekci kolejního diskuzního fóra²⁰ na kolejních stránkách. Tamtéž můžete také zjišťovat například jestli je výpadek internetu u tebe nebo třeba na celé koleji.

Mapa spojení a poruch Pasmetu²¹ je také užitečná.

¹⁷ http://www.kolej.mff.cuni.cz/faq/ftp_win.html

¹⁸ <http://search.kolej.mff.cuni.cz/> (funguje jenom z kolejní sítě)

¹⁹ <http://www.kolej.mff.cuni.cz/ns/ns0012.txt>

²⁰ <http://www.kolej.mff.cuni.cz/diskuse/viewforum.php?f=15>

²¹ <http://www.pasnet.cz/mapa/>

7. Sportování na koleji

Půjčovna sportovních potřeb

Chceš si zahrát volejbal, fotbal, pingpong nebo basketbal, ale nemáš vybavení? Tak přesně pro tebe je tu půjčovna sportovních potřeb. Můžeš si zde půjčit míče na fotbal, basketbal, ping-pongové páčky či míč a síť na volejbal. Rovněž si můžeš zapůjčit pumpičku na míče.

Veškeré vybavení si můžeš půjčit zdarma proti kolejence. Není dovoleno jej vynášet mimo areál kolejí a výpůjčnick nese plnou odpovědnost za ztrátu nebo poškození.

Kontakt na správce půjčovny získáš na webu kolejní rady.

Aerobic

K cvičení nejen aerobickou slouží velká místnost, která se nachází v suterénu budovy A (hned za ping-pongem). Klíče se půjčují oproti kolejence na vrátnici A. Na zemi je položen krátkokochlupý koberec, který zneumožňuje použít místnost jako tanečnu. Pořádají se zde i pravidelná cvičení, rozvrh je na dveřích místnosti a na webu.²²

Ping-pong

Nachází se v suterénu budovy A (viz plánek podzemí). Klíče se půjčují na vrátnici A oproti kolejence. K dispozici je jeden ping-pongový stůl, bez pálek a míčků. Pálky si lze zapůjčit v půjčovně sportovních potřeb oproti kolejence.

Volejbal

Hřiště se nachází mezi budovami B a C. Síť se dá půjčit oproti kolejence v půjčovně sportovních potřeb. Na jaře se vždy pořádá *patrový volejbalový turnaj* – informace se šíří po nástěnkách a na internetu.

Basketbal

Dvě hřiště na streetball se nachází mezi budovami B a C. Hřiště jsou volně přístupná. Pokud nemáte spoluhráče, často se nějaký najde sám.

²² <http://www.volny.cz/aerobic/>